



Fitch Ratings rebajó las calificaciones de siete empresas del sector energético colombiano

Según la calificadora de riesgos, esto se dio luego de que se bajara la nota crediticia soberana de Colombia.



A estas empresas del sector energético Fitch les redujo la calificación. Foto: iStock



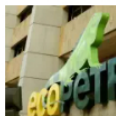
Leidy Julieth Ruiz Clavijo ✉

PERIODISTA PORTAFOLIO

24.12.2025 07:46 | Actualizado: 24.12.2025 08:04



Hace un par de días, la calificadora de riesgos Fitch Ratings redujo la calificación de riesgo soberano de Colombia en moneda extranjera de BB+ a BB, manteniendo una perspectiva 'estable' sobre la nota. Sin embargo, esto tuvo repercusiones en varias de las compañías del país.



LEA TAMBIÉN

Fitch bajó calificación crediticia de **Ecopetrol** a BB con perspectiva 'estable' tras el ajuste a la baja a Colombia

Juan Martín Murillo Herrera

Con lo que ahora rebajó la calificación de seis empresas del sector energético colombiano. La primera en sufrir esto fue **Ecopetrol**, ya que la firma internacional bajó el IDR de Largo Plazo en Moneda Extranjera y en Moneda Local de **Ecopetrol** S.A. de 'BB+' a 'BB' y le asignó una Perspectiva de Calificación Estable, lo que refleja la rebaja de la IDR de Colombia (BB/Estable).

*"Las calificaciones reflejan la participación del 82% del Gobierno colombiano en **Ecopetrol**. Las calificaciones de la compañía están limitadas por la calificación soberana debido a la ausencia de mecanismos legales de segregación (ring-fencing) que aíslan sus flujos de caja, además del acceso material y el control que ejerce el Gobierno sobre la empresa. Esto es consecuencia de la importancia estratégica de **Ecopetrol** como proveedor clave de combustibles líquidos en Colombia y como propietario del 100% de la capacidad de refinación del país, así como del significativo flujo de ingresos transferidos al Gobierno",* mencionó Fitch.

A su vez, para el Oleoducto Central S.A. (OCENSA) el panorama fue el mismo al bajarse la calificación de 'BB+' a 'BB' y se le asignó una Perspectiva Estable, en línea con la calificación de **Ecopetrol**.

En esta mencionó que las operaciones de Ocesa son integrales para el negocio principal de **Ecopetrol** debido a las sinergias operativas, con lo que **Ecopetrol** depende en gran medida de la infraestructura de Ocesa para transportar el

depende en gran medida de la infraestructura de Ocesa para transportar el crudo desde los campos de producción hasta las refinерías y los terminales de exportación. Fitch considera que Ocesa es estratégicamente importante para Ecopetrol, dado que transportó el 82% de la producción de crudo de Ecopetrol en el segundo trimestre de 2025.

Candelaria (Spain), S.A. también tuvo la misma suerte, al presentarse una reducción de la calificación de 'BB' a 'BB-' con una Perspectiva Estable, al estar estructuralmente subordinados a los bonos en circulación de Ocesa por US\$400 millones. Además, en su condición de sociedad holding, A.I. Candelaria depende de los dividendos provenientes de Ocesa para atender el servicio de sus obligaciones.



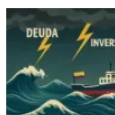
A estas empresas del sector energético Fitch les redujo la calificación. FOTO:SEVERIN DEMCHUK - UNSPLASH

¿Qué otras compañías fueron degradadas por Fitch?

En el informe de la calificador de riesgos se reportó que al Grupo Energía Bogotá S.A. E.S.P. (GEB) también se le bajó la calificación de 'BBB' a 'BBB-' y se le asignó una Perspectiva Estable. Esta acción se tomó debido a que el GEB opera de manera independiente y autónoma, lo que incide positivamente en sus calificaciones. Fitch considera que los mecanismos regulatorios de segregación (ring-fencing), la presencia de accionistas minoritarios relevantes y las sólidas prácticas de gobierno corporativo reducen la capacidad del accionista controlador para extraer valor de su subsidiaria más sólida. De conformidad con los Criterios de Calificación Matriz-Subsidiaria de Fitch, estos factores llevaron a Fitch a calificar a GEB dos escalones por encima del perfil consolidado de Bogotá.

A la Transportadora de Gas Internacional S.A. ESP (TGI) también se le bajó la calificación de 'BBB' a 'BBB-' y le asignó una Perspectiva Estable, en línea con la calificación de GEB, dado que el 100% del EBITDA de la compañía a septiembre de 2025 se generó en Colombia.

A su turno, Enel Colombia S.A. E.S.P también vivió una degradación de 'BBB' a 'BBB-' con Perspectiva Estable, ya que la compañía tiene su sede en Colombia (BB/Estable), y sus operaciones en el país representaron aproximadamente el 90% de su EBITDA consolidado para los últimos doce meses finalizados en septiembre de 2025.



LEA TAMBIÉN

Gasto creciente, deuda en aumento y recursos limitados: el panorama fiscal para Colombia al cierre de 2025

Daniel Hernández Naranjo

Y finalmente Fitch afirmó las IDR de Largo Plazo en Moneda Extranjera y en Moneda Local de **TermoCandelaria Power S.A. (TPL)** en 'BB' y revisó la Perspectiva a Estable desde Positiva. La revisión de la Perspectiva refleja un entorno operativo más débil en Colombia tras la rebaja de su IDR. Las operaciones de TPL se desarrollan exclusivamente en Colombia, dentro de un sector regulado.

LEIDY JULIETH RUIZ CLAVIJO

Periodista de Portafolio



TEMAS RELACIONADOS

[Fitch Ratings Colombia](#) | [Enel](#) | [TGI](#) | [Ocesa](#) | [Ecopetrol](#)

PONTE AL DÍA



'Tenemos que invertir en sísmica, en perforación, en exploración para mantener la producción en Colombia': SkanHawk

Leidy Julieth Ruiz Clavijo



Ecopetrol ahora tiene el control total de los bloques costa afuera en los que participaba Shell

Juan Martín Murillo Herrera



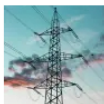
División interna en sindicato de **Ecopetrol** se agrava por reunión clandestina previa a la Navidad

Javier Acosta



Gobierno expide el nuevo Plan de Expansión de Transmisión 2024-2038: los puntos más importantes

Leidy Julieth Ruiz Clavijo



Operador del Mercado: demanda de energía en Colombia aumentó 7,53% en noviembre de 2025

Leidy Julieth Ruiz Clavijo

NUESTROS PORTALES



Reparto notarial en Colombia se suspenderá por ajustes técnicos de fin de año

EL TIEMPO



Junior fichó a Jannenson Sarmiento: detalles del refuerzo para 2026

FUTBOL RED



Entregan detalles de la renovación que tendrá la Galería Alameda de Cali: presupuesto, tiempos y demás

ADN



Mensaje de la Iglesia Católica para Navidad: un llamado a la unión y la paz

CITY TV



'Tenemos que invertir en sísmica, en perforación, en exploración para mantener la producción en Colombia': SkanHawk

Según la CEO de la empresa, Claudette Saab, la compañía crecerá en ventas más de un 50% en 2026.