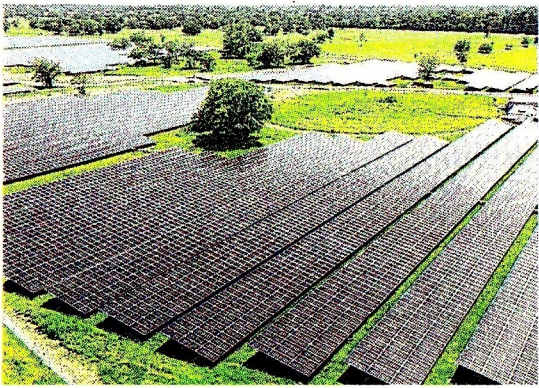


ENERGÍA

Planta La Iguana apoyará al Magdalena Medio



Ecopetrol

Ecopetrol inauguró la granja solar La Iguana, ubicada en el municipio de Yondó, que cuenta con una capacidad instalada de 26 megavatios pico para una generación anual estimada de 42,2 gigavatios hora. La granja abastecerá de energía a la Refinería de Cartagena y los campos de producción Casabe y Llanito, “para fortalecer la eficiencia energética y contribuir con la descarbonización de las operaciones”. (UCC)

AGRO

Para noviembre el Ipap tuvo una caída de 2,2%



Colprensa

El Índice de Precios Agropecuarios (Ipap-BMC) en noviembre cayó 2,2% con respecto al mes anterior, a la vez que creció 6,1% en lo corrido del año y 5,6% en contraste con el mismo mes de 2024, de acuerdo con la Bolsa Mercantil de Colombia. Los cereales, lácteos, azúcar y carnes blancas bajaron de precio, por lo que los costos de insumos importados también cayeron sin afectar a la demanda. (VRC)

HACIENDA

DNP presentó Rendición de Cuentas 2025



DNP

El Departamento Nacional de Planeación, DNP, en cabeza de la directora Natalia Irene Molina, presentó su Rendición de Cuentas 2025 donde resaltó que una planeación construida con la gente, basada en datos y enfocada en la dignidad y la igualdad, es una de las claves para que se mejoren las condiciones de vida en el país. También destacaron logros en Proyectos de Interés Nacional y Estratégicos. (LM)

Esto es lo que sube la

HACIENDA. ENTRE LOS PRODUCTOS QUE MÁS HAN SUBIDO DE PRECIO SE ENCUENTRAN LA CARNE DE RES, EL CHOCOLATE DULCE Y QUESO CREMA; MIENTRAS LA CARNE DE CERDO Y LA PAPA CRIOLLA HAN DISMINUIDO

BOGOTÁ

Con la llegada de diciembre, también se empieza a hablar de la cena de fin de año. Pero como es costumbre, los precios van fluctuando y lo que hace unos años se alcanzaba a comprar con el sueldo, ahora obliga a revisar el carro en los supermercados y andar con calculadora en mano.

Distintas verduras, carnes, tubérculos y demás ingredientes de la mesa han venido registrando aumentos que ya se sienten en el bolsillo de los colombianos, lo que ha transformado un momento de celebración en un cálculo de gasto que ha sido más estricto.

Aunque todavía se encuentran productos que mantienen sus precios relativamente estables y otros, incluso, han bajado ligeramente, la tendencia general es que hay un alza en los productos que ha llevado a ajustar presupuestos y buscar reemplazos más económicos.

Entre los productos que más han subido se encuentra la carne de res, en cortes como punta de anca, lomo fino; el chocolate dulce; el queso doble crema; y la yuca.

La que lidera este listado, con base en información del Sistema de información de precios, Sipsa del Dane, es la carne de res con corte punta de anca, con un precio promedio por kilogramo en la central de carnes del barrio María Paz de \$38.250 en la semana del 22 al 28 de noviembre. Durante esa misma semana registró

un mínimo de \$36.000 y un máximo de \$40.000.

En comparación con el año pasado se presentó un aumento de \$4.500 en su precio promedio frente a lo registrado en la semana del 23 al 29 de noviembre de 2024.

A este le sigue la carne de res, con corte de lomo fino, con un promedio de \$47.375, registró un mínimo de \$45.500 y un máximo de \$50.000. Pero comparado con lo registrado en la última semana de noviembre del año pasado se encontró un au-

mento de \$3.875, lo que se traduce en una variación de 8,9%.

En este orden de precios continúa el chocolate dulce con un promedio de \$34.722, un mínimo de \$33.333 y un máximo de \$36.667. En este producto se encuentra una diferencia de \$3.472, lo que sería una variación de 11,1%.

Ahora, en el aspecto de la variación año a año la que más resalta es la yucallanera con una variación de 117,5%. Esto debido a que en noviembre de este año tuvo un precio promedio de \$3.656,

ASÍ SE ESTÁ EL PRECIO DE LOS PRODUCTOS PARA LA CENA NAVIDEÑA

*En pesos colombianos **Se evaluó los precios de Corabastos y de la central de Carnes barrio María Paz

Productos varios para cena de Navidad

	22 al 28 de noviembre de 2025 (precio promedio por kilogramo)	23 al 29 de noviembre de 2024 (precio promedio por kilogramo)	Diferencia	Variación %
Carne de cerdo, perril sin hueso	\$16.000	\$19.875	-\$3.875	-19,5
Carne de cerdo, brazo con hueso	\$14.250	\$18.000	-\$3.750	-20,8
Carne de cerdo, brazo sin hueso	\$15.125	\$18.875	-\$3.750	-19,9
Carne de cerdo, lomo sin hueso	\$20.250	\$22.500	-\$2.250	-10,0
Papa criolla limpia	\$3.954	\$5.396	-\$1.442	-26,7
Lechuga batavia	\$1.188	\$1.694	-\$506	-29,9
Papa parda pastusa	\$1.110	\$1.527	-\$417	-27,3
Arroz de primera	\$3.110	\$3.515	-\$405	-11,5
Alas de pollo con costillar	\$8.000	\$7.900	\$100	1,3
Queso campesino	\$16.000	\$15.250	\$750	4,9
Tomate largavida	\$3.870	\$3.161	\$709	22,4
Pechuga de pollo	\$16.500	\$15.400	\$1.100	7,1
Alas de pollo sin costillar	\$11.675	\$10.500	\$1.175	11,2
Yuca llanera	\$3.656	\$1.681	\$1.975	117,5
Queso doble crema	\$19.900	\$16.550	\$3.350	20,2
Chocolate dulce	\$34.722	\$31.250	\$3.472	11,1
Carne de res, lomo fino	\$47.375	\$43.500	\$3.875	8,9
Carne de res, punta de anca	\$38.250	\$33.750	\$4.500	13,3
Total	\$274.935	\$270.324	\$4.611	1,7

LABORAL. SE INICIA LA SEGUNDA JORNADA DE NEGOCIACIÓN SALARIAL TRIPARTITA PARA 2026

Más de 11 millones de personas

BOGOTÁ

Después de conocerse el dato de inflación correspondiente a noviembre, la mesa tripartita de negociación del salario mínimo de 2026 inicia una nueva jornada, en un tire y afloje por un ajuste de entre 6% y 11% para el próximo año.

Mientras se define el incremento, el Departamento Administrativo Nacional de Estadística reveló que, hasta octubre, Colombia contó con 11,38 millones de trabajadores que ganan menos de un mínimo. Representan casi la mitad de los ocupados en el mismo periodo, pues tienen una participación de 48,9%, y un alza de 895.000 trabajadores con esta condición frente a 2023.

Se trata de la cifra más alta en los últimos tres años, luego de que en 2023 se registraran

10,49 millones y el año pasado 10,15 millones.

Cabe resaltar que tanto para 2024 como para 2025, los incrementos se hicieron al menos un punto porcentual más arriba de la suma de la productividad y la inflación de estos años (3,7 puntos porcentuales para el año pasado y 2,9 puntos porcentuales para este año).

En este sentido, Juliana Morad, directora del departamento de Derecho Laboral de la facultad de Ciencias Jurídicas de la Pontificia Universidad Javeriana, comentó que los incrementos en el salario mínimo de los últimos dos años no se han traducido en mejores ingresos para los trabajadores.

“Las personas que solían ganar entre dos y tres salarios mínimos al mes pasaron a ganar solo uno, lo que lo convertía en

48,9%

DE LOS TRABAJADORES COLOMBIANOS GANA MENOS DE \$1,43 MILLONES AL MES, SOLO 6,7% GANA MÁS DE 3 SMMLV.

un techo y no representaba verdaderamente un mayor ingreso”, explicó.

Morad atribuye la actualidad en la remuneración al alza desproporcionada del salario mínimo, “pues las empresas formales, al ver ajustes altos, prefieren cambiar las modalidades de contratación y contratar trabajadores de medio tiempo. Además, los costos de la implementación de la reforma laboral le pondrán presiones extra a las empresas”.

Esta situación podría agravarse si se tiene en cuenta la