

INDUSTRIA

Kimberly-Clark redujo el consumo de red externa



Kimberly-Clark

Desde inicios de 2020, Kimberly-Clark ha implementado un proyecto de cogeneración de energía con paneles solares en su planta de Papeles del Cauca, con el que han logrado una reducción del consumo de la red externa. Ahora producen 9,5 megavatios para abastecer su maquinaria para confección de papel. "Aportar al beneficio de la personas es nuestro objetivo", dijo **Felipe Isaza**, gerente de la empresa. (SAS)

INDUSTRIA

Grupo Phoenix reutilizó 15.000 toneladas de materiales

A través del proyecto Oruga, el Grupo Phoenix logró recuperar aproximadamente 15.000 toneladas de materiales postindustriales al año para realizar nuevos productos. Además, han capacitado a más de 8.700 niños y adultos en temas como separación en la fuente y consumo responsable del plástico. "En la industria de empaques nuestra responsabilidad es doble", dijo **Camilo Mora**, director de la compañía. (SAS)



Grupo Phoenix

CONSTRUCCIÓN

Grupo Argos invirtió en programas educativos



Grupo Argos

Según el último informe del Grupo Argos, la compañía destina anualmente más de \$50.000 millones en proyectos sociales relacionados con infraestructura educativa, comunitaria y de vivienda, acceso a la energía, promoción cultural y el cuidado y conservación de fauna silvestre. "La coyuntura nos invita a pensar de forma colectiva", aseguró el presidente del Grupo Argos, **Jorge Mario Velásquez**. (SAS)



Hernán Cuervo
Líder Logística Planta
Yumbo Smurfit Kappa

"Estoy dispuesto a destinar mis habilidades y mis fortalezas en pro de mi trabajo, así como a seguir aprovechando el tiempo en familia para fortalecer mis vínculos".



Steban Carvajal Ríos
Asesor Ventas Banco
Itaú, Oficina Pasto

"Por mi empresa me he planteado metas personales y profesionales importantes para mí. Por eso tomo uno de los grandes valores de la marca, la empatía".



William Santos Del Río
Gerente Cumplimiento
del Banco W

"Todos los días me esfuerzo para cuidar y proteger mi empresa, además, para conservar todo lo que hemos construido con principios y valores éticos".

Empleados, el foco de las iniciativas de valor compartido

INDUSTRIA. SEGÚN LA ENCUESTA DE LA FUNDACIÓN ANDI, 86% DE LAS INVERSIONES EN PLANES DE SOSTENIBILIDAD SE DIRIGIÓ A LOS TRABAJADORES Y SUS FAMILIAS; 76% SE DESTINÓ A LA MITIGACIÓN DE IMPACTOS

BOGOTÁ

En estos momentos de crisis, el papel que tienen las empresas en la recuperación y dinamización de la economía es fundamental, pues estas logran generar valor en la sociedad con sus acciones; principalmente, de cara con sus empleados y sus familias, pues 86% de las inversiones sociales se enfoca en este grupo de interés.

Así lo señala la tercera medición de la Encuesta de Arquitectura Social Estratégica realizada por la Asociación Nacional de Empresarios (Andi), a través de la Fundación Andi, y en alianza con la firma Cifras y Conceptos, una iniciativa que busca reconocer el papel de las empresas en la generación de impacto social, un aspecto que también mejora la competitividad de sus negocios.

La encuesta mostró, además, que al realizar iniciativas enfocadas en los trabajadores y sus familiares, las compañías se enfocan en capacitaciones, con 81% de participación. El informe reveló que las inversiones socia-

les de las compañías colombianas durante el año pasado también estuvieron dirigidas a la mitigación de impactos del negocio (76%), donaciones (61%), voluntariado (43%) y a nuevos negocios de alto impacto social positivo (23%).

Estas cifras demuestran la importancia que tiene el sector productivo como institución capaz de combatir la pobreza y construir tejido social. Una columna reciente de *Economía* destacó que "para que una compañía sea exitosa requiere de una sociedad saludable, lo cual incluye una provisión adecuada de servicios de educación, salud, igualdad de oportunidades y cuidado del medio ambiente, entre otros".

Sobre este tema, el presidente de Postobón, Miguel Fernando Escobar, destacó que "generar valor compartido es una premisa que nos ha acompañado a lo largo de nuestra historia. En Postobón contamos con iniciativas de alto impacto, que contribuyen al desarrollo del país y que llevamos a cabo con mucha convicción. Nuestro aporte se traduce en más de \$17.000 millones al año en programas sociales y ambientales en 19 departamentos. Sin duda, nuestras acciones de valor compartido deben despertar en la sociedad mayor confianza en lo que hacemos y ratificar el papel relevante que tiene el sec-

tor empresarial para el progreso del país".

Luis Fernando Martínez, director de soluciones para la agricultura en *Basf* para Latinoamérica Norte, señaló que "para *Basf* compartir el valor con la sociedad es un compromiso que declaramos abiertamente en nuestra cultura corporativa. Un ejemplo en Colombia es Sumotech, un proyecto al servicio de pequeños agricultores que desarrollamos en Pasca, Cundinamarca, enfocado en brindarles una suma de tecnologías, agroquímicos de alta innovación, entrenamiento en buenas prácticas agrícolas y un módulo de transformación de cosechas para agregar valor en sus productos".

Según información de *Ecope*, la inversión socio ambiental de la empresa pretende contribuir al mejoramiento de las condiciones socioeconómicas y ambientales de los territorios, al desarrollo local y la viabilidad de los proyectos y consolidación de las operaciones, de esta manera aportan para materializar su propósito de ser una empresa 'De todos, para todos' los colombianos. En el marco de estas iniciativas, *Ecope* invirtió durante el año pasado \$229.000 millones en sus diferentes focos de inversión, deporte, educación, salud, desarrollo rural inclusivo, emprendimiento, acceso a servicios públicos, entre otros.



Jaime Andrés Palacio
Colaborador del
Grupo Argos

"Por mi empresa voy a proponer una estrategia para generar valor social a través del fortalecimiento de oportunidades de empleo para jóvenes y mujeres".



Wendy Romero Acosta
Partnerships Manager
de Domicilios.com

"Por mi empresa yo estoy dispuesta a seguir contribuyendo a que sea una oportunidad de hacer las cosas bien al conectar a las personas y simplificando la vida".



Wanda Castro
Asistente administrativa
en Kimberly-Clark

"Por mi empresa estoy dispuesta a hacer lo mismo que ella me inspira a hacer: la milla extra cada día y en cada tarea asignada, dando más de lo que esperan de mí".



Laura Pineda
Asistente administrativa de Farmalisto

“Yo por mi empresa, Farmalisto, doy 100% de mí porque me ha ayudado a crecer de manera personal y profesional, me han apoyado en cada una de mis metas”.



Andrés Osorio
Espec. Ventas División Personal Safety 3M

“Por mi empresa seguiré dando todo en cada proyecto y objetivo planteado, con un ingrediente demasiado importante, la acción de que todo es posible”.



Juana María Castro
Profesional Gcia. de Liderazgo Ecopetrol

“Yo estoy dispuesta a hacer posible lo imposible por mi empresa. En estos momentos de pandemia, solo puedo agradecer y reconocer la resiliencia del Grupo Ecopetrol”.



Viviana Mesa Ceballos
Analista de Proceso y Operaciones Cargill

“Por mi empresa estoy dispuesta a crear valor, buscando siempre la mejora continua. Cargill te incentiva y te da participación en iniciativas de desarrollo”.

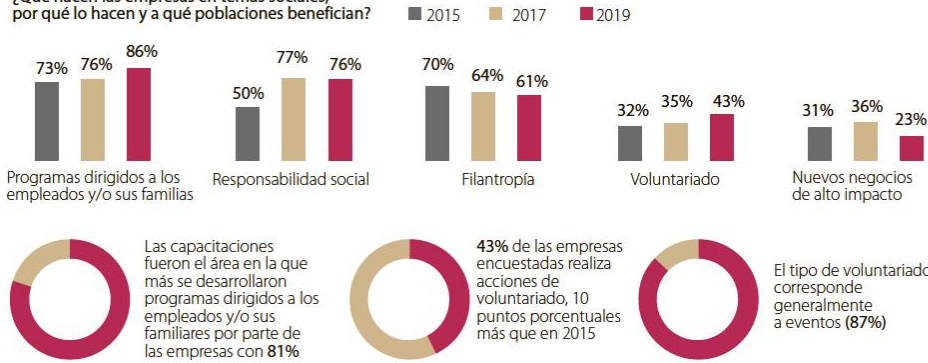


María Andrea Uscátegui
Directora Ejecutiva de Agro-Bio

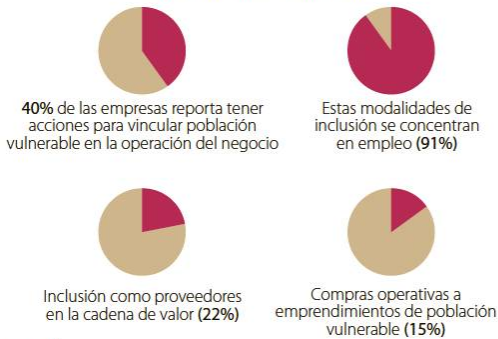
“Por mi empresa yo trabajo con mucha pasión y rigor para que la población esté cada día mejor informada sobre la importancia de la innovación”.

ASÍ FUE LA GESTIÓN SOCIAL DE LAS EMPRESAS EL AÑO PASADO

¿Qué hacen las empresas en temas sociales, por qué lo hacen y a qué poblaciones benefician?

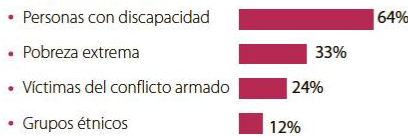


¿Cómo las empresas vinculan población vulnerable en la operación de su negocio?



Fuente: Andil

Poblaciones incluidas



Motivaciones de las empresas para realizar sus inversiones sociales



Vea los videos en los que empleados cuentan qué harían por su empresa y qué han logrado gracias a ella.



Síganos en: www.larepublica.co
Con más información sobre el aporte del empresario en impuestos.



Lina González Montañez
Analista Prevención de Fraude Openpay

“Lo que yo haría por mi empresa es continuar trabajando con pasión y dedicación para que Openpay se convierta en la pasarela de pagos número uno en Colombia”.



María Ruby Mendoza
Coord. serv. generales Colliers International

“Por mi empresa lo haría todo, es mi segunda familia, por eso demuestro todos los días mi agradecimiento e interés trabajando con sentido de pertenencia”.



Rodrigo Medina
Gerente Operaciones Postobón Malambo

“El amor por la compañía me alienta a darlo todo por ella, a trabajar con pasión por alcanzar las metas propuestas que ayuden a superar este momento histórico”.

Las inversiones acumuladas al primer semestre de 2020 fueron de \$56.277 millones, lo que representa un incremento de 98,6% respecto al mismo periodo de 2019.

El Grupo Éxito también cree en el valor compartido para la construcción de país. “Por eso, nuestra estrategia sostenible contribuye al desarrollo económico, social y ambiental de Colombia. Trabajamos a través de la Fundación Éxito para lograr la primera generación con cero desnutrición crónica en 2030. Durante la pandemia, la fundación entregó más de 130.000 pa-

quetes nutricionales en los 32 departamentos. También, contribuye al crecimiento de nuestros proveedores a través de la compra directa y local con el fin de desarrollar cadenas de abastecimiento sostenibles”, señaló Pablo Montoya, jefe de sostenibilidad Grupo Éxito.

Juan Felipe Isaza, gerente general de Kimberly-Clark Colombia, destacó que este es un momento clave en el que, desde el sector empresarial, se debe definir una posición frente a los desafíos que representa la próxima década en temas de conciencia ambiental y sostenibilidad. “Nues-

tra misión es contribuir a la mejora de la calidad de vida de las personas a través de productos esenciales; pero también tenemos que utilizar servicios que preserven los recursos naturales de las comunidades en las que estamos ubicados”, dijo Isaza.

En el caso de Cargill, según el director de asuntos corporativos para la región Andina, Ramón Sosa, “implementamos programas de desempeño, mentorías, e-learning, y promoción de liderazgo, para que nuestros equipos tengan oportunidades de desarrollo y crecimiento; sumado a programas

de inclusión y diversidad y una red de apoyo con la que accionamos mayor equidad en espacios de trabajo, donde todos se sientan cómodos, avanzando hacia la igualdad de género”.

EPM, como parte de su aporte en valor compartido el año pasado, realizó actividades de educación a nivel nacional, desarrolló programas en temas de gestión ambiental y protección del recurso hídrico y trabajó en el abastecimiento de agua en las zonas rurales, entre otras iniciativas realizadas.

XIMENA GONZÁLEZ VIDAL
SALOMÓN ASMAR



Rosember Cañate
Contador en Servicios A Bananeros

“Yo, orgullosamente, por mi empresa seguiré levantándome cada mañana con la completa ilusión de entregar mi mayor esfuerzo en cada tarea”.



Kathy Segrera
Coordinadora en C.I. Técnicas Baltimore

“Yo por mi empresa trabajaré todos los días con orgullo para seguir posicionando a Colombia como uno de los principales exportadores de banano en el mundo”.



Jessica Sanclemente
Auxiliar contable Sprbur

“Por mi empresa yo me cuido para seguir trabajando por una operación exitosa, que impacte la cadena de abastecimiento de nuestro país”.



Adriana Castañeda
Gerente de Seguridad en Didi

“Por mi empresa yo estoy dispuesta a dar la milla extra, porque tenemos el compromiso de impactar positivamente la vida de miles de personas por medio de la tecnología”.



Claudia Calderón
Jefa de planta de Triple A

“Seguir trabajando en equipo, con entrega y responsabilidad en el proceso de potabilización del agua, que representa bienestar y calidad de vida”.