

ACCIONES	CELSIA	PFCEMARGOS	ISA	NUTRESA
	\$4.365,00	-1.133%	\$6.340,00	-2.462%
			\$15.820,00	-0.753%
				\$26.200,00
				0.383%

Opinión

Filtrar por autor



EDUARDO LORA | 2020/03/27 03:11

¿Qué tan acertadas han sido las políticas sociales para la crisis?

No sabemos cuánto tiempo falta, mejor corregir ya mismo lo que sea necesario.

COMPARTIR



Durante la crisis, hay cuatro objetivos de la política social que el Gobierno nacional y los alcaldes no pueden perder de vista: (1) dotar de recursos suficientes al sistema de salud, (2) garantizar un ingreso básico a las familias de bajos recursos, (3) evitar que se destruyan empleos que serían viables en condiciones normales, y (4) proteger la sostenibilidad fiscal. De los dos últimos objetivos depende crucialmente que el país se pueda recuperar después de la crisis.

COMPARTIR



Durante la crisis, hay cuatro objetivos de la política social que el Gobierno nacional y los alcaldes no pueden perder de vista: (1) dotar de recursos suficientes al sistema de salud, (2) garantizar un ingreso básico a las familias de bajos recursos, (3) evitar que se destruyan empleos que serían viables en condiciones normales, y (4) proteger la sostenibilidad fiscal. De los dos últimos objetivos depende crucialmente que el país se pueda recuperar después de la crisis.

- No hay bienestar sin comunidades vigorosas

La calidad de las decisiones de política social que se han tomado hasta ahora podría juzgarse según estos cuatro objetivos. El recién creado Fondo de Mitigación de Emergencias (Fome) fue una buena idea. Si fue criticado por algunos alcaldes y analistas, fue precisamente por haber buscado otros objetivos, como ayudar al sector financiero, y por haber desperdiciado la posibilidad de coordinar esfuerzos con los alcaldes.

También estuvo bien orientada la decisión aun más reciente de exigir a las cajas de compensación que paguen a los afiliados que pierdan su empleo un subsidio de dos tercios del salario mínimo durante tres meses. Las contribuciones para las cajas de compensación solo tienen sentido en la actualidad si se les exige a estas entidades que dediquen *todos* los recursos fungibles (no solo los ingresos por nuevas contribuciones) a los servicios de salud y a las transferencias directas en dinero para las familias pobres, incluyendo desempleados e informales. Como es obvio, mientras haya medidas de aislamiento social, no se justifican los programas de recreación, capacitación presencial, ni muchos otros en los que se dispersan los recursos de los cajas.

Igualmente acertada es la decisión de suspender las contribuciones laborales para los sectores de turismo, aerolíneas, restaurantes y eventos, siempre y cuando las empresas mantengan el empleo. Pero podría haber sido más enfocada en los trabajadores de bajos ingresos. Por ejemplo, la exoneración podría haberse limitado a los dos primeros salarios mínimos de cada trabajador, condicionada además a que a todos los trabajadores se les pague por lo menos un salario mínimo más el 50% del exceso sobre un salario mínimo que recibían antes. De esta manera se reduciría el costo fiscal sin perjuicio de los otros objetivos. También es muy limitada la cobertura sectorial de esta medida. Muchos tipos de comercio, construcción y servicios a las personas o a las empresas que se prestan en forma presencial están afectados por las medidas de aislamiento (16% del empleo formal se desempeña en kioscos, vehículos, puerta a puerta, en la calle o en construcciones). Todavía es tiempo de hacer estos cambios.

El Gobierno ha reconocido que quienes más protección necesitan son los mayores de 70 años. El subsidio mensual de Colombia Mayor será de \$160.000, el doble de lo que era hasta ahora. También en este campo podría ir más lejos, apalancando estos recursos (que son de origen nacional) con recursos propios de las ciudades para que se ofrezca un subsidio equivalente a un tercio del salario mínimo, o sea unos \$320.000. Por debajo de este nivel, no será posible reducir sustancialmente la pobreza entre los adultos mayores, lo que debería ser un objetivo permanente, no sólo durante la crisis. El gobierno nacional también ha elevado la cobertura y los subsidios de Familias en Acción, programa que al menos en principio está enfocado en los pobres (aunque tiene muchas filtraciones). Es alentador además que Bogotá haya creado el programa Bogotá Solidaria en Casa para entregar subsidios hasta de \$423.000 por persona para informales pobres.

No es claro en las decisiones recientes qué tanto se ha tenido en cuenta el último de los objetivos mencionados, la sostenibilidad fiscal. Esto no sería grave si la crisis fuera de corta duración. Pero entre más se "aplane la curva" de contagios para que el sistema de salud pueda responder, mayores serán los costos económicos. Nadie sabe todavía cuándo será prudente levantar las medidas de aislamiento, ni si habrá nuevas oleadas de contagios una vez se relajen. Por otro lado, la situación fiscal de 2021 será muy crítica, pues **Ecopetrol** no generará las ganancias que estaba transfiriéndole al gobierno, y además se sentirán plenamente los costos de los beneficios tributarios que otorgó la reforma de 2018-19.

- Los que se van a vivir a otra ciudad del país

El Gobierno, con el liderazgo del presidente, debe cuanto antes movilizar la solidaridad de las élites económicas para despejar por anticipado la incertidumbre fiscal del 2021. Debe conseguir su compromiso para elevar ciertos impuestos, al menos en forma temporal, y eliminar numerosas exenciones a sectores privilegiados. Sin ese compromiso, se sabe muy bien que no se conseguirán los votos en el Congreso para una reforma que genere los recursos que hacen falta. Y si no hay reforma, podríamos estar condenados a varios años sin crecimiento económico. Incluso podríamos perder la década que apenas empieza.

0 Comentarios

TEMAS RELACIONADOS MEDIDAS DEL GOBIERNO POR EL CORONAVIRUS CORONAVIRUS EN COLOMBIA CORONAVIRUS

Estas son las 10 nuevas profesiones que se impondrán

Estas son las 10 nuevas profesiones que se impondrán

Red Vía operará este jueves para el pago de subsidio de Familias en Acción

0 Comentarios

TEMAS RELACIONADOS MEDIDAS DEL GOBIERNO POR EL CORONAVIRUS CORONAVIRUS EN COLOMBIA CORONAVIRUS

Últimas noticias

LEA MÁS

Precio del **petróleo** vuelve a caer casi 5%

LEA MÁS

Banco de la República deja su tasa de interés de referencia en 3,75%

LEA MÁS

¿Qué decisiones adoptó el Banco de la República?

LEA MÁS

Distrito prevé inversión de \$250.000 millones para enfrentar el coronavirus

LEA MÁS

539 casos de coronavirus confirmados y 6 muertes en Colombia

LEA MÁS

"Afinamos nuestra logística para entregar ayudas": Inter Rapidísimo

EDICIÓN 562

PORTADA

¿Qué va a hacer Carrasquilla después de la regla fiscal?

Las últimas semanas han sido bastante agitadas desde la perspectiva empresarial y maniobra. El comité consultivo de la regla y endeudamiento, al flexibilizar algunos puntos el nivel de déficit fiscal permitido para 2019 y 2020.

SUSCRIBASE

VEA LA EDICIÓN IMPRESA

OTRAS PUBLICACIONES

SEMANA



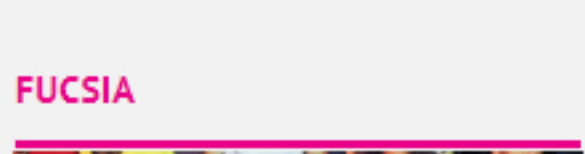
Aplausos de pie: un homenaje a los gladiadores contra el coronavirus

SOHO



rápidos y furiosos

FUCSIA



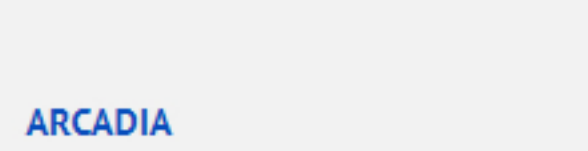
La nueva era de las relaciones: cinco formas de amor que no se apegan a la monogamia

JET-SET



Yalitza Aparicio, una indígena mexicana que seduce a Hollywood

ARCADIA



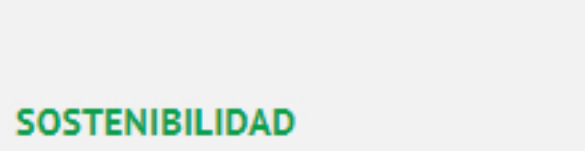
Algunos libros para pensar (y pasar) el coronavirus

FINANZAS PERSONALES



¿Cómo usar de manera inteligente la tarjeta de crédito?

SOSTENIBILIDAD



¿Vacas con Jaguares? En una reserva del Casanare están juntos

SEMANA RURAL



Luz eléctrica, un privilegio en Putumayo

Escriba su correo electrónico

suscríbime

