



Compartir



RELACIONADOS: EPS | SALUD EN COLOMBIA | IPS | A FONDO | REFORMA DE LA SALUD



PHILIP WRIGHT

06 de noviembre 2022, 11:22 P. M.

El sistema de salud colombiano se encuentra entre los extremos de un sistema totalmente privado y un sistema monopolizado por el Estado. Se caracteriza por cuatro aspectos claves.

- Nacimientos provenientes de niñas y adolescentes aumentaron en 2021
- Encamadas, antídoto del insomnio / Sexo con Esther
- Gripe aviar: la OMS confirma los dos primeros casos en España

### Temas relacionados

CARTAS DEL LECTOR MAY 26 La 'Marcha del silencio'



REFORMA DE LA SALUD MAY 20 Se cayó reforma de la salud en el Congreso



### Ponte al día

### Lo más visto

10:09 P. M. HILARY CASTRO Presunto abusador en TransMilenio fue encontrado sin vida en la URI



09:56 P. M. TRANSMILENIO Muerte de presunto abusador en TransMilenio sería un homicidio



05:35 P. M. INTOLERANCIA Motociclista mató a funcionario que le pidió no pasar por obra en construcción



12:00 A. M. GERMÁN PUENTES El millonario pleito que avanza en silencio contra la Nación por \$ 4 billones



06:05 P. M. MILLONARIOS FC Millonarios se quedó con las ganas y Santa Fe se le llevó un punto en el clásico



Reciba noticias de EL TIEMPO desde Google News

Primero, la entrega de servicios de salud está descentralizada en entidades promotoras de salud, responsables de la afiliación de usuarios y de la organización de su atención médica; estas pueden ser privadas o de propiedad pública y, aunque ofrecen algunos servicios en sus propios centros médicos, también contratan servicios especializados con instituciones prestadoras de servicios públicas, privadas o mixtas.

Segundo, el sistema está dividido en tres regímenes: el régimen contributivo, el régimen subsidiado para hogares pobres y el régimen especial (Fuerzas Militares, Policía, **Ecopetrol** y magisterio). Tercero, el financiamiento del sistema depende de las cotizaciones de los afiliados al régimen contributivo y al régimen especial, del pago de cuotas moderadoras y copagos por los usuarios de todos los regímenes, y del financiamiento del Estado.

Los datos de septiembre de 2022 muestran **23'408.478 personas registradas bajo el régimen contributivo y 25'491.507 bajo el régimen subsidiado**, con una cobertura nacional alrededor del 99 %. Sin embargo, solamente entre el 25 y el 30 % de los afiliados son cotizantes, pagando la seguridad social correspondiente según sus ingresos. Así, el peso del financiamiento cae sobre el presupuesto nacional (la parte del Sistema General de Participación con destino a financiar la salud bajo la responsabilidad de los entes territoriales) y por vía de unidades de pago por capitación desembolsadas a las EPS para cada afiliado.

(Puede interesarle: Diabetes: [¿Qué hacer ante una sobredosis de insulina?](#)).

Para 2022, los montos del UPC son de \$ 1.109.221 para usuarios del régimen contributivo y de \$ 964.807 para el régimen subsidiado (la diferencia se explica por los diferentes perfiles epidemiológicos, riesgos y costos). En el caso de las EPS, estas tienen que desembolsar al Estado el excedente por encima de la UPC que puede resultar si los aportes de sus afiliados superan el valor de la UPC, haciendo que los cotizantes contribuyan a los costos del régimen subsidiado. Otra manera como los cotizantes contribuyen al régimen subsidiado es a través del Fondo de Seguridad y Garantía (Fosyga), que recibe 1,5 puntos porcentuales de los 12,5 % que cotizan los contribuyentes con base en sus ingresos. El cuarto aspecto clave del sistema de salud colombiano es que los servicios a los que tienen derecho todos los usuarios están definidos en un plan obligatorio de salud (POS) por el Ministerio de Salud y Protección Social.

Así, el rol del Estado a nivel nacional consiste solamente en establecer normas, y en organizar el financiamiento y su vigilancia. En comparación con un modelo puramente estatal, este modelo reemplaza asignaciones internas de recursos de salud con relaciones contractuales externas entre las EPS y las IPS para la contratación de servicios, pero bajo ciertas

“

**El otro problema serio del sistema es el colapso del modelo mismo por la quiebra de EPS e IPS, pero este problema también abre el camino para cambios graduales**

EL TIEMPO **Boletines** MÁS BOLETINES >

Recibe la mejor información en tu correo de noticias nacionales y el mundo

Correo electrónico

Nombre  **INSCRIBIRTE AQUI**

He leído y autorizo [Términos y Condiciones](#) de este portal.

Autorizo el tratamiento de mis datos personales conforme con la [Política de Tratamiento de Datos de CASA EDITORIAL EL TIEMPO S.A.](#), y su [Política de datos de Navegación/cookies](#), las cuales declaro que he leído y entendido.

restricciones: las EPS no pueden contratar por más del 30 % de sus gastos en servicios de IPS de su propiedad y, bajo el régimen subsidiado, el 60 % de los gastos deben ser en instituciones públicas.

## en el modelo



Las ventajas potenciales del sistema actual de EPS son: ofrece una mayor accesibilidad y es más flexible que un sistema monolítico, sobre todo para acceder a ciertos servicios descentralizados que las EPS tienen en sus propios centros médicos, como los de laboratorio; los servicios especializados están concentrados en varios prestadores especializados y no en un solo hospital; una vez que reciben una orden médica a través de su médico general, deja a los usuarios en control del proceso para solicitar citas con servicios especializados; dado su poder de compra, las EPS pueden ejercer cierto poder monopólico sobre las IPS, que podría reducir costos; **la existencia de más de una opción de especialización facilita una mejora relativamente rápida en la calidad del servicio al sustituir una IPS por otra si los usuarios se quejan con frecuencia del servicio de la IPS contratada para ellos, o si se detectan sobrecostos en las facturas de las IPS.**

En contra de este modelo se puede plantear que, por externalizar la asignación de recursos, introduce costos de transacción que no tiene un sistema estatal.

Según la Supersalud hay 20.262 contratos vigentes por parte de las EPS. Segundo, la deuda total de las IPS excede los 10 billones de pesos, y casi la mitad de ese monto es adeudado por EPS inactivas. Otra indicación de la gravedad del estado financiero del sector ofreció la nueva ministra de Salud, quien declaró recientemente que de las 32 EPS restantes, 14 están en proceso de liquidación. Tercero, y también una explicación potencial del estado financiero del sector, es el hecho de que han sido reveladas muchas instancias de corrupción.

Foros & Eventos

EL TIEMPO Reforma a la salud, un diálogo nacional necesario | E... Compartir

FORO VIRTUAL

**Reforma a la salud, un diálogo nacional necesario**

EL TIEMPO SURQA IPS Javeriana Medical

El Programa del Gobierno 'Colombia, potencia mundial de la vida' se refiere a dos principios generales para enfrentar los problemas del **sistema de salud**. El primer anticipa un sistema público y universal, sin distinción entre régimen contributivo y régimen subsidiado, y financiado por impuestos progresivos y

cotizaciones equitativas. Esta propuesta no es tan controversial en el sentido de que todas las EPS ya tienen una mezcla de usuarios del régimen contributivo y del régimen subsidiado, y el sistema de financiamiento con base en UPC no pretende discriminar entre los dos regímenes. El problema principal surge del financiamiento: ¿en qué consisten las cotizaciones equitativas? ¿Implicarían una extensión del sistema de seguridad social? ¿Pretenden que el sistema actual, con solo alrededor de un cuarto de los usuarios cotizantes, continuará? ¿Todo el peso de costos adicionales y deudas acumuladas caerían directamente sobre el Estado?

El segundo principio anticipa un enfoque territorial con base en una red integrada y equitativa de servicios de salud, conformada por hospitales públicos financiados por el presupuesto público, y por prestadores privados contratados por el Estado a nivel nacional y territorial. Así no excluye la participación de prestadores privados contratados por el estado. Pero ¿hay razones para creer que si el Estado asumiría el rol de la contratación y de la organización de citas médicas, en lugar de las EPS, habría más eficiencia y menos corrupción?

(Le puede interesar: [Ejercicios para tonificar el cuerpo antes de levantarse](#)).

Además, tener la expectativa de que una revolución en la estructura de entrega de **servicios de salud** sería capaz de resolver los problemas del sector no es realista. Mejor iniciar con base en la situación actual: la de una crisis financiera y el colapso de facto de la mayoría de las EPS y un gran número de las IPS. Para resolver la crisis financiera existen solamente tres opciones que también se podrían combinar: aumentar el número de cotizantes, aumentar la tarifa para cotizantes existentes o utilizar el Presupuesto General de la Nación. El progreso hacia un sistema universal de seguridad social contributivo ha sido lento: mientras que el número de afiliados al régimen contributivo subió en 4,7 millones desde fines de 2010, el número de afiliados al régimen subsidiado subió en 3,8 millones. De este aumento de afiliación al régimen subsidiado, 2,7 millones se reportaron desde el comienzo de 2020, producto de la pandemia y la migración venezolana, contribuyendo a los problemas financieros del sistema.

Sin embargo, mientras que la recuperación de la economía debe resultar en un aumento del número de cotizantes, forzar el paso sería difícil. Aunque hay trabajadores independientes en la informalidad con ingresos de un nivel que posibilitaría cotizar, no se puede comprobarlos y tampoco hay incentivos para salirse del régimen subsidiado. La desigualdad simbolizada en la informalidad impide el desarrollo de un sistema con mayor viabilidad financiera, y al mismo tiempo un régimen

“

**El rol del Estado a nivel nacional consiste solamente en establecer normas, y en organizar el financiamiento y su vigilancia**

Facebook Twitter

”

subsidiado para la mitad de la población es un mecanismo de redistribución no monetario muy importante.

Tampoco sería fácil aumentar la tarifa para cotizantes en el contexto de una propuesta para unificar los dos regímenes. Entonces, la única manera de aumentar el número de cotizantes al régimen contributivo es promover la formalización laboral, un proceso lento que implica que el peso del financiamiento continuaría cayendo sobre el Presupuesto General de la Nación.

El otro problema serio del sistema es el colapso del modelo mismo por la quiebra de EPS e IPS, pero este problema también abre el camino para cambios graduales en el modelo. Actualmente, si una EPS colapsa la respuesta es asignar a sus afiliados a una de las EPS que se presente como viable, una política que corre el riesgo de que las EPS viables colapsen, y a los usuarios no les favorecen porque su nuevo proveedor podría ser ubicado lejos de donde viven. Así, mejor escoger el camino de convertir EPS fallidas en centros de atención públicos o sustituirlos con centros de pacientes externos vinculados a hospitales locales.

La conclusión es que hay que **construir respuestas a la crisis del sistema gradualmente** y arrancando de los problemas actuales. Se pueden preservar las EPS viables y prevenir su deterioro, mientras se encuentran soluciones adecuadas para usuarios víctimas de la quiebra de sus prestadoras. Una herramienta clave en este ejercicio es la Supersalud, que ha demostrado que sus intervenciones específicas pueden transformar la experiencia de los usuarios.

(Antes de irse: [La curiosa razón por la que no debería tomar café e ir de compras, según estudio](#)).

Y a pesar sus problemas, el sistema de salud colombiano se mostró capaz de enfrentar la pandemia de una manera valiente y para la mayoría de afiliados la atención ofrecida está por lo menos adecuada. Todo el mundo tiene problemas con su sistema de salud por los cambios demográficos, las expectativas altas de usuarios y la falta de disponibilidad de tratamientos de alto costo para todos los pacientes que los necesitan. Hay que estar agradecido de que el sistema de salud colombiano no manifiesta la falta de justicia social que caracteriza el sistema de salud en Estados Unidos.

## Otras noticias

- 🔗 **Osteoporosis: al menos 20 personas sufren una fractura cada minuto en el país**
- 🔗 **Parálisis del sueño: ¿Qué es y cómo evitar sufrir esta condición al dormir?**
- 🔗 **'Haremos una revolución en la educación superior': Alejandro Gaviria**

PHILIP WRIGHT

Observatorio del Caribe Colombiano

Especial para EL TIEMPO



PHILIP WRIGHT  
06 de noviembre 2022, 11:22 P. M.



DESCARGA LA APP EL TIEMPO  
Personaliza, descubre e infórmate.



GENTE  
MAY 02 DE 2021

¿A partir de qué edad comienza a bajar el deseo sexual?



BOGOTÁ  
JUL. 25 DE 2022

La noche en la que un hombre asesinó a toda su familia en Bosa



BOGOTÁ  
NOV. 05 DE 20

'Frozen', hito crímenes de temido de l

## Empodera tu conocimiento



TRIBUTARIA PETRO 09:44 P. M.

PREMIUM El impacto que tendrá la reforma



NEQUI 09:36 P. M.

Nequi: paso a paso para retirar dinero de la



## Nuestro Mundo

COLOMBIA

INTERNACIONAL

BOGOTÁ

MEDELLÍN

CALI

VALLE DEL CAUCA

06:00 A. M.

Riopaila Castilla lanza estrategia para relacionarse con proveedores locales

La empresa vallecaucana busca fortalecer las relaciones



ROBOS 05:37 A. M.

En video, ladrón en moto roba teléfono celular a una locutora en Cali



FISCALÍA 11:40 P. M.

El duro relato de una



comerciales y ...

### mujer que escapó de un asesino en serie en Valle



CALI 05:50 A. M.

### Video: motociclista simuló que sufrió accidente para robar a conductor en Cali



Se trata de una banda que engaña a conductores para robarlos en Cali ...

MEDELLÍN 10:44 P. M.

### PREMIUM La comuna de Medellín que no ha registrado asesinatos hace 17 meses



## Horóscopo

Encuentra acá todos los signos del zodiaco. Tenemos para ti consejos de amor, finanzas y muchas cosas más.



## Crucigrama

Pon a prueba tus conocimientos con el crucigrama de EL TIEMPO



Sigue bajando para encontrar más contenido



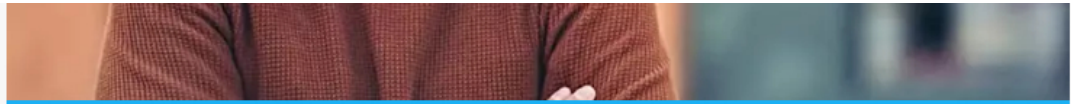
### El vainazo de Gustavo Petro por la frase 'los pobres quieren todo regalado'

El mandatario estuvo este jueves en Aracataca, Magdalena, exponiendo su plan de salud regional.

EL TIEMPO

Resuelve tu Deuda | Patrocinado





¿C

**Aseguramos paz y salvo en todas tus deudas ante los acreedores. Haz click aquí.**

a

de **Salvo en Colombia**

**EL TIEMPO**

COPYRIGHT © 2022 EL TIEMPO Casa Editorial NIT. 860.001.022-7 . Prohibida su reproducción total o parcial, así como su traducción a cualquier idioma sin autorización escrita de su titular. ELTIEMPO.com todas las noticias principales de Colombia y el Mundo

SÍGUENOS EN:

