

## MÁS SEGURIDAD ALIMENTARIA

PepsiCo ayudará a que 50 millones de personas tengan acceso fácil y rápido a alimentos al 2030. Invertirá más de US\$ 4 millones en programas por la seguridad alimentaria en América Latina.

## Economía

▀ SUBE ▣ PERMANECE ESTABLE ▾ BAJA

## DIVISAS

## ÍNDICES ECONÓMICOS

<b>DÓLAR</b> \$ 3.907,95 TRM AYER: \$ 3.898,64 (0 \$ 3.770) V \$ 3.850	<b>EURO</b> \$ 4.424,19 EN DÓLARES: 1,1321 AYER: \$ 4.413,10	<b>MONEDAS BOLIVAR</b> \$ 863,77 PESO MÉX. \$ 191,33 REAL BRASÍL. \$ 706,38	<b>CAFÉ (N. Y.)</b> US\$ 2,33 LIBRA AYER: US\$ 2,22	<b>PETRÓLEO (Brent)</b> US\$ 80,28 BARRIL AYER: US\$ 82,43 CRUDO WTI US\$ 78,36	<b>ACCIONES</b> 1.330,57 COLCAP BAJARON 0,22 %	<b>INTERÉS (EA)</b> 2,62 % DTF IBR (3 MESES) 2,99 %	<b>UVR</b> \$ 287,8512 HOY MAÑANA \$ 287,8521	<b>USURA</b> 25,91 % CONSUMO INT. CT. BAN.: 17,27 %
--	---	--	--	---	---	--	--	--

## ‘Volvimos la puntualidad el eje de nuestro servicio’: Latam

Al cumplir 10 años de operación en el mercado aéreo local, el director de la compañía en Colombia, Santiago Álvarez, anuncia los hitos y los derroteros para la próxima década. Código compartido con Delta, clave para el futuro.

En noviembre, la aerolínea Latam Colombia, filial del Grupo Latam, celebra 10 años de presencia en el país, periodo en el que ha impulsado y liderado el desarrollo del mercado aéreo local, promoviendo un entorno más competitivo y la expansión de la conectividad del país.

Según datos de la compañía, desde su arribo emprendió una fuerte estrategia de estimulación del mercado local, que la ha llevado a tener una participación del 25 por ciento, operando una flota de 24 aviones de la familia Airbus 320, con una estructura de 1.250 empleados directos, atendiendo 34 rutas en 17 destinos y transportando más de 600.000 pasajeros mensualmente.

Santiago Álvarez Matamoros, director de Latam Colombia, explicó las bases de ese proceso y las perspectivas para la empresa en los próximos años.

### ¿Cuáles han sido los hitos operacionales en 10 años de operación en Colombia?

En estos 10 años que llevamos en el mercado, Latam ha impulsado y liderado varios cambios en la industria, como por ejemplo el cambio del modelo de ventas que hoy todo el mundo ya copió y que lo hicimos en el 2017.

Llegamos en el 2011 y compramos una aerolínea que era Aires, que tenía unos niveles de puntualidad malísimos, de alrededor del 40 por ciento, y rápidamente lo llevamos a niveles de 90 por ciento, volviendo la puntualidad un eje fundamental de nuestro servicio, y eso al final lo termino adoptando toda la industria, porque actué desde que en Colombia en el 2005 nadie le importaba la puntualidad.

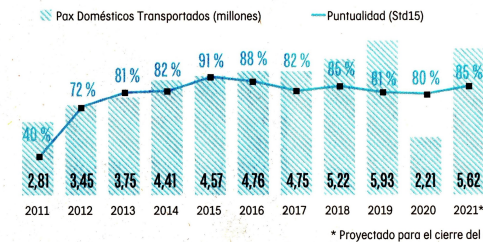
Otro tema fue la transformación digital y buscamos tener una relación más simple con el pasajero, para que tenga sistemas de autoatención en los aeropuertos, pueda hacer su check-in en un quiosco y entregar la maleta de manera autónoma en las bandas de equipaje. Estos temas los hemos ido movilizándolo y liderando nosotros, así como la estrategia de sostenibilidad.

### ¿Cuáles son los objetivos en este último frente?

Eso va a ser gran parte de lo que pase en el futuro. Al final, esta industria va a tener un reto biengrande y si uno se para en el año 2050 hoy y vuelve para atrás, va a decir cuáles fueron mis retos de los últimos 50 años

### PASAJEROS MOVILIZADOS E INDICADOR DE PUNTUALIDAD DE LA COMPAÑÍA

Merced local. Cifras anuales en número y en porcentaje



y seguro que la pandemia aparece por allá de segundo o de tercero, porque el más importante va a ser la descarbonización de la industria.

En el caso de Colombia tenemos un proyecto en la Orinoquía, que se llama CO2BIO, que busca capturar 2,8 millones de toneladas en los próximos 5 años. Es nuestro primer paso hacia la descarbonización de la industria, que nosotros la planteamos como empresa también en los compromisos del 2050.

### ¿Qué oportunidades ven para la próxima década?

Cuando uno compara los viajes por cápita del mercado colombiano contra los viajes per cápita de mercados más desarrollados como Estados Unidos o Inglaterra, en Colombia más o menos hay 0,7 de vuelos per cápita por año y en otros mercados hay más o menos 2,3 vuelos per cápita por año, y quiere decir que en un país como Colombia hay mucho espacio de crecimiento y de desarrollo de la industria.

### ¿En cuánto tiempo buscan llegar a tener el 30 % de cuota del mercado?

Nuestro objetivo de lograr esa tercera parte se enmarca en un periodo de uno o dos años y tiene que ser en el corto plazo. Pensamos que en Colombia están estas oportunidades de crecimiento que se dan porque hemos sido a estimular la demanda, modificando nuestro modelo de negocio, siendo más eficientes.

El mercado va a crecer con base en que seamos eficientes y más competitivos, y por eso Latam anticipó muchos de esos



Santiago Álvarez, director de Latam Colombia, firma que apunta a tener una cuota del 30 % en el mercado local. FOTO: LATAM COLOMBIA

cambios en el modelo de negocio desde hace tiempo.

### ¿Qué oportunidades ven de mayores eficiencias? ¿Eso no tiene un límite?

Para estimular el mercado hay que ofrecer en distintos tipos de productos y de eso se trata nuestro modelo de venta, que es al que toda ahora toda la industria está yendo, precisamente porque desde el punto de vista de costos se llega a un punto que no da más y entonces también hay que empezar a generar segmentación y diferenciación de servicios, dentro de cada vuelo.

En ese sentido, diferentes tipos de pasajeros van a encontrar diferentes opciones, para armar su

experiencia de vuelo según las necesidades que tenga o los deseos que tenga de ir más cómodo o menos cómodo y eso va a tener mayor costo o menor costo.

Desde el punto de vista de eficiencia podemos seguir mejorando, especialmente a través de la utilización de herramientas tecnológicas que nos permitan tener una relación más simple con el consumidor.

### ¿Cuál va a ser el efecto práctico para el cliente por el acuerdo de código compartido anunciado con Delta?

Latam como grupo decidió unirse con Delta y hacer un *joint business agreement*, proceso que va en las aprobaciones, ya lo aprobamos Colombia, Perú, Brasil y Chile, y falta la aprobación de Estados Unidos, del Departamento de Transporte, pero en la medida en que ha ido avanzando el proceso se lanzó el código compartido y empezamos a vender vuelos de Delta en Latam y de Latam en Delta.

Eso para el caso de Latam Colombia tiene un impacto bien importante y relevante, porque esa va a ser la puerta de entrada para fortalecer nuestra conectividad entre Colombia y Estados Unidos. Por ejemplo, desde sábado y el domingo, que fue cuando se publicó esto, empezamos, en nuestra página de internet, de vender el vuelo Bogotá-Miami, que era el único que tenía York, a vender Bogotá-Nueva York y Bogotá-Atlanta, y no solo eso, sino una cantidad de vuelos domésticos dentro de Estados Unidos que nos permite vender esta alianza con Delta.

## El precio del café superó los \$ 2 millones

El precio interno del café sigue marcando récords y ayer superó por primera vez en la historia de Colombia los 2 millones por carga de 125 kilos. En concreto, según reportó la Federación Nacional de Cafeteros (FNC), la referencia para la compra de café pargamino seco llegó a 2'093.000 pesos.

“Es una magnífica noticia para las más de 540.000 familias cafeteras y para toda la economía en general. Sin embargo, no se puede hablar de bonanza. Son precios remunerativos para la actividad que estuvo postrada por más de 15 años en materia de rentabilidad”, manifestó Roberto Vélez, gerente de la federación.

Los precios internos están al alza desde el viernes pasado, cuando la carga alcanzó los 1'972.000 pesos, el lunes subió a 1'997.000 pesos y el martes llegó hasta los 1'998.000 pesos.

Porsu parte, la libra de café en la Bolsa de Nueva York alcanzó este miércoles los 2,32 dólares debido a los crecientes signos de escasez en los principales productores. Entre tanto, la tasa de cambio también está al alza por encima de los 3.900 pesos.

El repunte del precio del café en los últimos días se produce en medio de los problemas logísticos en el comercio marítimo mundial y los crecientes costos de los fertilizantes que amenazan con frenar el suministro de los principales productores. Adicional a ello, sigue el temor por los posibles incumplimientos de los contratos a futuro por parte de los agricultores.

Por ejemplo, Brasil, el principal productor global, se ha enfrentado a una caída de su producción después de que la sequía y las heladas dañaron los arboles. Según Bloomberg, se espera que estas áreas brasileñas tengan rendimientos inferiores también en 2022, y el país no tiene suficiente inventario de reserva para compensar la diferencia.

“El estrés de la cadena de suministro se encuentra en niveles sin precedentes. Nunca nos hemos enfrentado a tantos factores adversos al mismo tiempo”, le dijo a Bloomberg Judy Gaines, presidenta de J. Gaines Consulting. En total, cerca de 3,5 millones de sacos de café se encuentran en los almacenes brasileños y los envíos están tardando hasta 100 días, cuando lo normal son alrededor de 30.



89,4  
por ciento

Nivel al que llegó la inclusión financiera en Colombia, mientras que el indicador de uso de los productos bancarios se situó en 74,8 %, según el programa Banca de las Oportunidades.

## BREVES NOTICIAS DE ECONOMÍA



## SE NORMALIZA EL MERCADO DE LAS PARAFINAS

El anuncio es de Ecopetrol. Con el despacho de entre 50 y 60 toneladas de parafinas producidas en la refinería de Barrancabermeja, Ecopetrol reanuda las entregas de este producto. La compañía estima completar una producción de 1.800 a 2.000 toneladas al mes. La semana anterior se entregaron 300 toneladas, que permitieron mitigar el impacto por la menor producción debido al mantenimiento general y la falta de materiales en el mercado internacional.

## Servicios

## Grupo Aval lanza feria de crédito virtual

Del 19 al 29 de noviembre de 2021 se llevará a cabo la primera Feria de Créditos Virtual de los bancos Aval en www.carroyo.com, con diferentes alternativas de financiación, bajas tasas de interés y una oferta de más de 10.000 vehículos, motos y bicicletas.