

# Lo que pasó



**El posesionado funcionario asume la tarea para liderar un sector que tiene el gran potencial de impulsar la reactivación económica.**

Diego Mesa,  
nuevo ministro de Minas y Energía



**“Nunca he puesto en duda el papel de Cuba como garante, sino que, por el contrario, espero que siga ejerciendo esa función”.**

Emilio Archila, consejero para la estabilización y la consolidación



**“Si persisten las condiciones actuales, se espera que América Latina tenga más de 438.000 muertes por covid-19 en los próximos meses”.**

Carissa Etienne,  
directora de la OPS



**El director de la Banca de Inversión de Itaú BBA para A. Latina, con sede en Nueva York, fue designado presidente de Itaú CorBanca en Colombia.**

Baruc Sáenz,  
presidente de Itaú Colombia



**Francisco Miranda  
Hamburger**  
framir@portafolio.co  
Twitter: @pachomiranda

## RETROSPECTIVA

# Los mayores de 70 años

**UNA DE LAS** poblaciones más afectadas por las medidas de confinamiento a raíz del coronavirus es la de los mayores de 70 años. Las autoridades sanitarias han identificado a este grupo étnico como uno de los más vulnerables a la covid-19. Una vulnerabilidad que ha llevado tristemente a muchas personas de la tercera edad no sólo a las unidades de cuidado intensivo sino a la muerte.

La propensión de los mayores de 70 años a complicaciones de salud ocasionadas por el coronavirus no está en discusión médica. No obstante, el mantenimiento de unas restricciones más estrictas para esta población, por ejemplo menos tiempo para la actividad física que a otros bloques étnicos, generó una protesta organizada de ciudadanos de esa población que se sienten discriminados.

El rechazo a esas medidas, bautizada como la “rebelión de las canas”, se tradujo en acciones legales. Ayer, el juzgado 61 de Bogotá falló una tutela en la que un grupo de adultos mayores de 70 años pedía a la Justicia tener las mismas restricciones que otros grupos de edad. La decisión judicial le da dos días al Ejecutivo para expedir las medidas para que las personas de la tercera edad tengan unas condiciones iguales para el acondicionamiento físico.

Más allá de la reacción del Gobierno, este es un debate que tiene tanto de largo como de ancho. Las autoridades sanitarias tienen la razón al identificar grupos poblacionales que, por razones médicas, presentan esas vulnerabilidades mayores al resto de la población. Y acierta el Gobierno y el Ministerio de Salud en es-

tablecer restricciones de movilidad y medidas de confinamiento a estas personas. Esta decisión no sólo está dirigida a proteger a los adultos mayores sino también a prevenir que estas complicaciones de salud que podrían sufrir al contagiarse del coronavirus generen presión sobre el sistema de salud. Las experiencias en Estados Unidos y en países europeos ratifican las miles de tragedias, protagonizadas por las personas de la tercera edad, cuando esas sociedades transitaban hacia el pico de casos.

Sin importar la decisión final del Gobierno sobre flexibilización de las restricciones, es justo reconocer que el Ejecutivo buscó la mayor protección para esta población. Queda entonces para los adultos mayores la responsabilidad individual y el autocuidado para protegerse del virus.

## DESTACADOS

### Desempleo en mayo llegó a nuevo máximo

La tasa de desempleo en Colombia tocó durante mayo pasado un nuevo máximo de 21,4% para ese mes en lo corrido de la última década, según informó el Dane. En el quinto mes hubo 4,9 millones de empleos menos que en 2019.

### Pronósticos de OIT de desempleo en la región

De acuerdo con un informe de la Organización Internacional del Trabajo (OIT), al término de este año se esperan 41 millones de personas sin trabajo en la región, una cifra muy superior a las 26 millones de 2019. Colombia se ubica como uno de los de mayor desempleo.

### Tostao pide admitir su reorganización

La cadena Tostao' Café y Pan radicó ante la Superintendencia de Sociedades una solicitud de admisión al proceso de negociación de emergencia de un acuerdo de reorganización, establecido en el Decreto 560 de 2020, a causa de la actual emergencia por la covid-19.

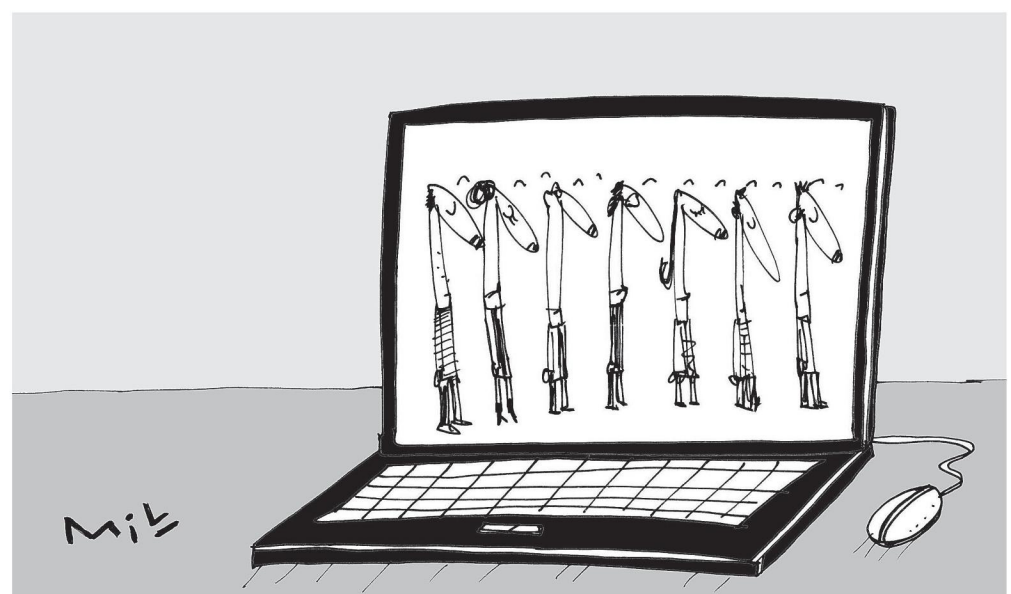
### Aeropuertos con los protocolos establecidos

Antes de que el Ministerio de Salud expidiera la resolución 1054, que fija los parámetros de bioseguridad para la reactivación comercial en el país, los concesionarios pusieron en marcha las medidas de protección.

### Latinoamérica con más casos de coronavirus

(AFP) Por primera vez desde el inicio de la pandemia por la covid-19, Latinoamérica y el Caribe superaron a Europa en número de casos, con más de 2,7 millones de contagios declarados, mientras el virus sigue ensañándose con Estados Unidos.

### Largas filas en segundo día sin IVA



## ASÍ LO DIJO...



Archivo

**“Se creó una reserva de elementos sanitarios para que, en el momento más crítico de la pandemia, podamos garantizar que los profesionales de la salud estén protegidos y tengan todos sus elementos de protección”.**

Luis Guillermo Plata  
GERENTE DE EMERGENCIA COVID-19

# 11,1%

**ES EL DESEMPLEO** que registró Estados Unidos en el mes de junio, lo que supuso una sorpresiva mejora con respecto a las cifras que se esperaban. El dato pasó de 3,5% en marzo a 14,7% en abril. Ya en el mes de mayo el país norteamericano inició su mejora al caer hasta el 13,3%.