

Minería y transporte, entre los que tienen protocolos para reabrir sus operaciones

INDUSTRIA. SE PREVÉ QUE ESTA SEMANA EL GOBIERNO ANUNCIE LAS ACTIVIDADES PRODUCTIVAS QUE PODRÁN EMPEZAR A NORMALIZAR SU TRABAJO DESPUÉS DEL PERIODO DE AISLAMIENTO OBLIGATORIO

BOGOTÁ

Pese a que el presidente de la República, Iván Duque, aún no ha dado a conocer los sectores que posiblemente se reactivarán a partir del próximo 27 de abril, varios gremios del país ya tienen listos los protocolos necesarios para garantizar la seguridad y la salud de sus trabajadores. Nuevos horarios, mayor desinfección de las instalaciones y hasta cámaras térmicas son algunas de las opciones que tomarán los empresarios.

El que sigue será un periodo de aislamiento inteligente, tal y como lo confirmó hace unos días el Mandatario, y bajo estas con-

diciones se daría vía libre a la normalización y reactivación de los sectores más estratégicos en la economía. Así lo confirmó la vicepresidente de la República, Marta Lucía Ramírez, quien, en diálogo con *La FM*, dijo que serían la construcción, el transporte, la infraestructura, la industria y el sector minero-energético los primeros en reabrir.

“Ningún país aguanta indefinidamente un cierre generalizado de sus empresas. Es importante que las empresas de los sectores que se anuncian, se dediquen a habilitar estos protocolos para reabrir”, dijo la Vicepresidente.

Ante este panorama, y en medio de las reuniones que ha tenido el Ejecutivo con el Consejo

Gremial, varios sectores le confirmaron a *LR* que ya se tiene una serie de protocolos por si se da vía libre a su operación. Uno de ellos es la minería, que ha reducido su operación en 75% a causa de esta cuarentena.

“Reactivarla es un compromiso que tenemos con la industria. La reactivación de la minería solo se dará con una premisa, y es la salud de los trabajadores, de su familia y de sus hogares”, explicó Juan Camilo Nariño, presidente de la *ACM*.

El gremio reveló que ya se tienen altas medidas de seguridad como la restricción de entrada de visitantes y proveedores. Además, han reducido los turnos a los niveles más bajos y se han implementado cámaras térmicas

para monitorear las condiciones de salud.

Otro de los renglones que ya está listo para operar a su normalidad es el de transporte. Si bien a lo largo de la cuarentena han trabajado para abastecer a los colombianos, con el aval del Gobierno pondrían normalidad a la movilización de carga con más trabajadores.

“Vemos que se pueden reactivar las actividades de varias empresas del sector que han resultado afectadas por la disminución de la carga de cerca de 40% por parte de generadores”, aseguró Juan Miguel Durán, presidente de *Colfecar*.

A estos dos también se suma la agricultura y la infraestructura, que si bien han trabajado a

media marcha por las restricciones que impuso el Gobierno, han integrado todas las medidas de protección para garantizar la salud de sus colaboradores. “Habrá que esperar que dicen los resultados epidemiológicos del comportamiento del virus y las decisiones del Presidente. Cualquiera de los sectores que pueda trabajar serán consumidores que se vuelven a activar y será positivo para nuestro sector”, explicó Jorge Enrique Bedoya, presidente de la *SAC*.

Por su parte, la *CCI*, señaló que en obras civiles se ceñirán a protocolos de la *ANI* y el *Invias*, que incluyen grupos de trabajo y turnos en espacios comunes.

La construcción de edificaciones también trabaja en su regreso con sus protocolos. El Ministerio de Salud detalló las pautas que se podrían seguir para garantizar la seguridad laboral en este sector, las cuales tratan de una serie de medidas que van desde el lavado y la desinfección de la dotación, hasta la necesidad de flexibilizar horarios e implementar esquemas de rutas de movilización de personal.

Es de resaltar que esta actividad actualmente tiene 1.901 proyectos paralizados, por lo que de volver gradualmente a la normalidad se reactivarán esas obras.

A la espera de la confirmación del Gobierno, estos sectores que podrían reactivarse tienen a cargo, según el *Dane*, más de 6 millones de personas, y son estratégicos por su aporte al Producto Interno Bruto y al consumo.

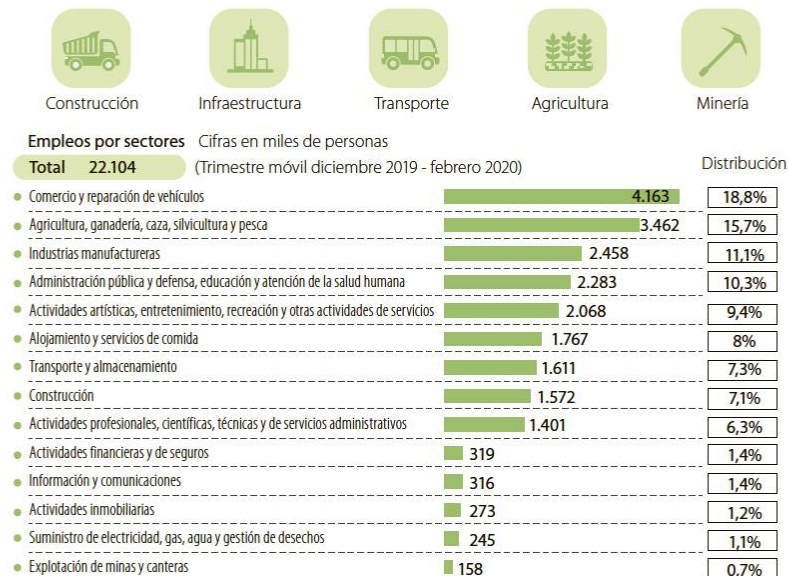
KEVIN STEVEN BOHÓRQUEZ G @KevinBohorquez89

1,5

MILLONES DE EMPLEOS TIENE LA CONSTRUCCIÓN, SEGÚN EL MÁS RECIENTE INFORME DE MERCADO LABORAL DEL DANE.

Signos en: www.larepublica.co Con la entrevista a Mauricio Parra, gerente general de Corabastos.

SECTORES CON PROTOCOLOS DEFINIDOS PARA NORMALIZAR OPERACIONES



Juan Camilo Nariño
Presidente de la ACM

“La minería ha reducido sus operaciones en 75%, por eso reactivarla es un compromiso que tenemos en la industria, de la mano de las guías de seguridad y salud”.



Juan Miguel Durán
Presidente de Colfecar

“Vemos que se pueden reactivar las actividades de varias empresas del sector que han resultado afectadas por la disminución de la carga en cerca de 40%”.



Alcaldía de Bogotá

La alcaldesa Claudia López confirmó que hay 2.000 cubículos en el centro hospitalario de Corferias.

SAUD. EL CENTRO HOSPITALARIO TRANSITORIO CUENTA CON 38 LAVAMANOS DE CUIDADOS INTENSIVOS

Listas las primeras 200 camas en Corferias

BOGOTÁ. La alcaldesa de Bogotá, Claudia López, puso a disposición de la ciudad las primeras 200 nuevas camas en el centro hospitalario transitorio de *Corferias*. Con esta nueva infraestructura, el Distrito busca aliviar la capacidad de los hospitales y clínicas, que actualmente están trabajando en las expansiones de sus unidades.

La *Alcaldía* confirmó que en total se tienen 650 camas ins-

taladas, de las cuales 200 ya están listas para recibir pacientes. En esta primera fase, se cuenta con 160 puntos de red de oxígeno, cinco estaciones de enfermería, 50 computadores con el software para manejar historia clínica electrónica, 43 duchas, 64 baterías sanitarias y 38 lavamanos de cuidados intensivos para atender la emergencia.

“Es un orgullo para nosotros, hace muy poquitas semanas estuvimos en este mismo sitio con

un plano sobre una mesa y todo este pabellón estaba vacío hoy, están instalados los 2.000 cubículos que *Corferias* se comprometió a instalar, todas las redes de servicios públicos, sanitarias listas para instalar hasta 2.000 camas hospitalarias cuando las necesitemos”, destacó López.

Uno de los puntos que la Alcaldesa aclaró es que a este hospital se trasladarán pacientes remitidos de las diferentes instituciones hospitalarias de la

ciudad, tanto públicas como privadas. Además, contará con un servicio de teleconsulta para la protección de las personas hospitalizadas, y del personal médico y de salud.

Por ahora, el Distrito avanza en la adecuación de dos salas de procedimientos en las que se podrán atender partos de bajo riesgo y hacer procedimientos de baja complejidad.

KEVIN STEVEN BOHÓRQUEZ G @KevinBohorquez89