



# La calificación de 30% de las empresas regionales está en riesgo por la pandemia

miércoles, 1 de abril de 2020 GUARDAR f t in

**LA REPÚBLICA +**

Agregue a sus temas de interés

- Covid-19
- Covid-19 en Colombia
- Fitch
- Efectos covid
- #Pandemia2020
- Latinoamérica

Administre sus temas

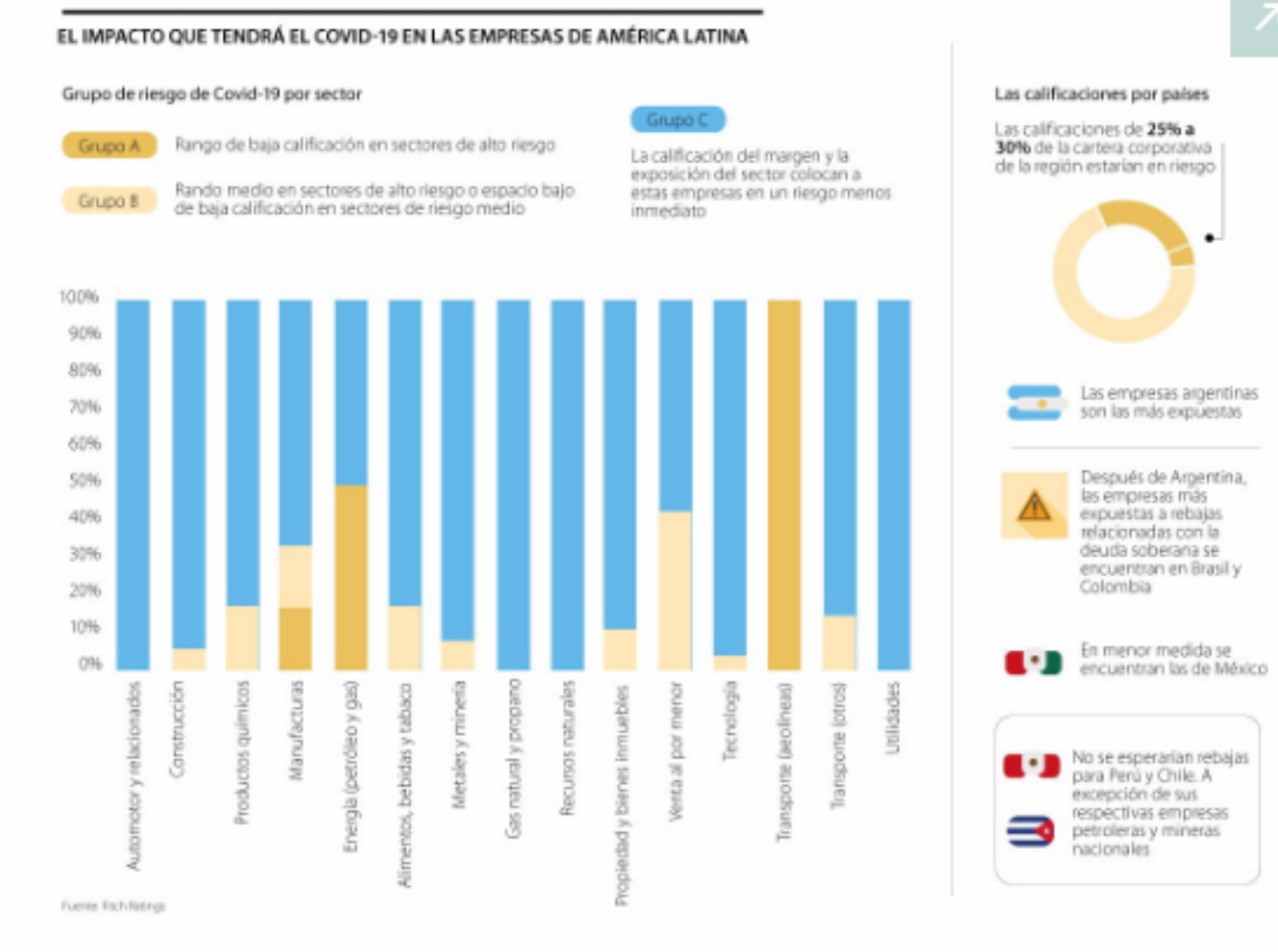
Notas de las compañías de sectores como el energético se reducirían por su estrecha relación con el gobierno y su enfoque local

Paola Andrea Vargas Rubio - pvargas@larepublica.com.co

Las empresas de la región continúan en jaque, producto de las medidas que se han adoptado para contener la propagación del **Covid-19**. Así lo refleja un análisis de Fitch Ratings en el que se destaca que “en total, las calificaciones de 25% a 30% de la cartera corporativa que manejan en Latinoamérica estarían en riesgo debido a la vinculación gubernamental o las operaciones enfocadas en el país que tienen las compañías”.



Asocollfloreos da na \$200 millones a Antioquia para apoyar la mitigación de Covid-19



Las empresas que se llevarían la peor parte de este rebaja relacionadas con la deuda soberana serían las de Argentina, seguidas de las de Brasil, Colombia y en menor medida México. Según el documento, “una rebaja de una o dos muescas al techo de Brasil daría como resultado una rebaja de aproximadamente un tercio de sus empresas, 25% de las colombianas y 4% de las mexicanas”.

Además del anterior anuncio, Fitch Ratings también concluyó por medio de su análisis que en medio de este contexto no se esperarían rebajas para Perú y Chile. La previsión no incluye a las empresas petroleras y mineras de ambos países, ya que se encuentran en uno de los sectores que se verá más golpeado por la pandemia.

Dicho impacto en el sector energético también se debe a que alrededor de 24 compañías que pertenecen a este segmento están estrechamente relacionadas con el Gobierno, es decir que el flujo de caja de estas firmas también depende materialmente de los pagos, transferencias del gobierno o entidades relacionadas, lo que genera que se muevan en sintonía con el calificación soberana, citó Fitch Ratings en el documento.

Un ejemplo de la situación anterior se refleja en la modalidad como operan compañías como Pemex de México, **Ecopetrol** de Colombia y Petrobras de Brasil, firmas que no solo están golpeadas por el impacto del virus en las economías de sus países, sino también por la guerra de Rusia y Arabia Saudita que ha llevado a que el precio del barril de **petróleo** en ambas referencias se cotice cerca de US\$20 o por debajo.

FICHA TÉCNICA: **ECOPETROL S A**

(CIFRAS EN MILLONES DE PESOS)

Ingresos:	Activos:	Utilidad Neta:	Año:
\$ 62.579.849	\$ 113.761.823	\$ 11.556.405	2018

VER MÁS INDICADORES DE LA EMPRESA

Sobre lo que implica este escenario que afecta tanto a las calificaciones de las petroleras como las cuentas anuales del país, Munir Jalil, economista en jefe del banco BTG Pactual para la Región Andina, aseguró que “los mercados continuarán exhibiendo movimientos tanto al alza como a la baja hasta tanto no se tenga claridad sobre el final del túnel en materia del patógeno. Para el caso de Colombia, el choque ha sido doble dado la caída que hemos observado en el precio del **petróleo**, lo cual abre potenciales huecos en materia fiscal y de cuentas externas de la nación”.

Además del sector energético, Fitch Ratings también resaltó que otros de los segmentos clasificados como de alto riesgo son el de recursos naturales, alojamiento y ocio, aerolíneas y minoristas no alimentarios y especializados.

Estos departamentos se encuentran en el denominado ‘Grupo A’ debido a que tienen una alta exposición a la caída de los precios del **petróleo**, la disminución del turismo y viajes de negocios, centros comerciales cerrados, actividad industrial más lenta, cadenas de suministro interrumpidas o comercio débil, según el análisis.

Según Fitch Ratings, alrededor de 62 (27%), de las empresas de su portafolio en la región, con calificación internacional, operan en una industria designada como alto riesgo.

Esto quiere decir que hay compañías que se encuentran en segmentos menos riesgosos para los inversionistas. De acuerdo con el documento, en los grupos ‘B’ y ‘C’ se encuentran las compañías de los sectores que “generan cantidades importantes de efectivo en el extranjero o tienen una fuerte base de exportación”.

Con base en la anterior condición, dentro de las compañías con riesgo medio se encuentran las que pertenecen a los sectores de materiales de construcción y construcción, servicios diversificados y centros comerciales. Estas están relacionadas o son vulnerable a cierres relacionados con la cuarentena que se ha adoptado en algunas zonas de la región y al riesgo de pago del arriendo.

**LA REPÚBLICA +**

Agregue a sus temas de interés

- Covid-19
- Covid-19 en Colombia
- Fitch
- Efectos covid
- #Pandemia2020
- Latinoamérica

Administre sus temas

**LA REPÚBLICA +**

Agregue a sus temas de interés

- Covid-19
- Covid-19 en Colombia
- Fitch
- Efectos covid
- #Pandemia2020
- Latinoamérica

Administre sus temas

**LA REPÚBLICA +**

Agregue a sus temas de interés

- Covid-19
- Covid-19 en Colombia
- Fitch
- Efectos covid
- #Pandemia2020
- Latinoamérica

Administre sus temas

## LOS CONTRASTES

**DAVE LAFFERTY**  
ESTRATEGA GENERAL DE NATIXIS IM

*“Hemos visto 20% a 25% de disminución en las ganancias. Aunque el mercado ha sentido dolor, no creemos que ha visto el daño real que sufrirán las utilidades”.*

Las empresas que lograron clasificarse en este grupo son aquellas que hasta ahora han visto un impacto limitado de las medidas que han adoptado los diferentes gobiernos, por lo que Daniel Castellanos, analista económico, recordó que se están adoptando estrategias que están basadas en que se va a darse una fuerte caída en el consumo, ya que hay muchos establecimientos cerrados. Estos planes tienen como fin evitar un mayor choque en las compañías menos expuestas.

**MUNIR JALIL**  
ECONOMISTA EN JEFE DEL BANCO BTG PACTUAL

*“Para Colombia, el choque ha sido doble dada la caída en el precio del **petróleo**, lo cual abre potenciales huecos en materia fiscal y de cuentas externas de la nación”.*

Con base en el panorama que enfrentan las empresas y las medidas adoptadas, Dave Lafferty, estratega de Natixis IM, señaló que “aunque el mercado ha tenido fuertes caídas, no creemos que se haya visto el daño real que sufrirán las ganancias”. Por ello se debe seguir analizando la situación para determinar la adopción de nuevas medidas o conocer el impacto total de la pandemia.

## El impacto en la economía que podrá sentir Colombia por la pandemia

Según Jalil, “cuando se habla de los efectos de la actividad económica, estamos diciendo que el Covid-19 va a generar un impacto en el segundo trimestre de este año; es así como creemos que las caídas podrían ir desde 5%, que es nuestro caso base, hasta un caso extremo en el que podrían verse disminuciones en la actividad económica de 15%”. Cualquiera de los escenarios anteriores genera a que se lleven a cabo nuevos anuncios en materia de política monetaria y fiscal que generan bajas en las notas.

**LA REPÚBLICA +**

Registrándose puede personalizar sus contenidos, administrar sus temas de interés, programar sus notificaciones y acceder a la portada en la versión digital.

Correo Electrónico  **REGISTRARSE**

**TENDENCIAS**

- China oculta el alcance del virus, según un estudio de Inteligencia de Estados Unidos
- “Haríamos 100 tomas de muestras de Covid-19 desde los carros por día en cada sede”
- Gobierno congela incremento de cánones de arrendamiento durante la emergencia
- Corona es reconocida como una de las marcas de cerámica más importantes del mundo
- Para salir de cuarentena se requieren 2.000 UCI instaladas y 225.000 pruebas diagnósticas

## MÁS DE GLOBOECONOMÍA

**MÉXICO** Segunda pequeña firma mexicana surge como receptora de **petróleo** venezolano

**TELECOMUNICACIONES** Telefónica comunica el primer positivo por coronavirus entre sus empleados en Aravaca, Madrid

**COMERCIO** Pepsi comprará a fabricante de bebidas energéticas por una cifra de US\$3,850 millones

**MÁS DE LA REPÚBLICA**

- BANCOS** Directivos del Bvva en el mundo renuncian a sus ingresos por retribuciones variables
- SALUD** “Buscamos apoyo del sector empresarial para poder hacer más pruebas de Covid-19”
- ACTUALIDAD** El Consejo de Estado decidió revisar los decretos de estado de emergencia por Covid-19
- MODA** Los accesorios para que su clóset sea más versátil con pocos elementos
- ESTADOS UNIDOS** Facebook prometió US\$ 100 millones para apoyar medios afectados por Covid-19