

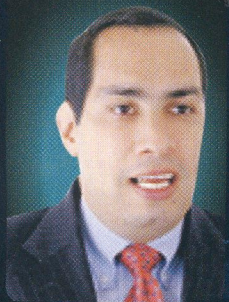
LUCES Y SOMBRAS de los más grandes

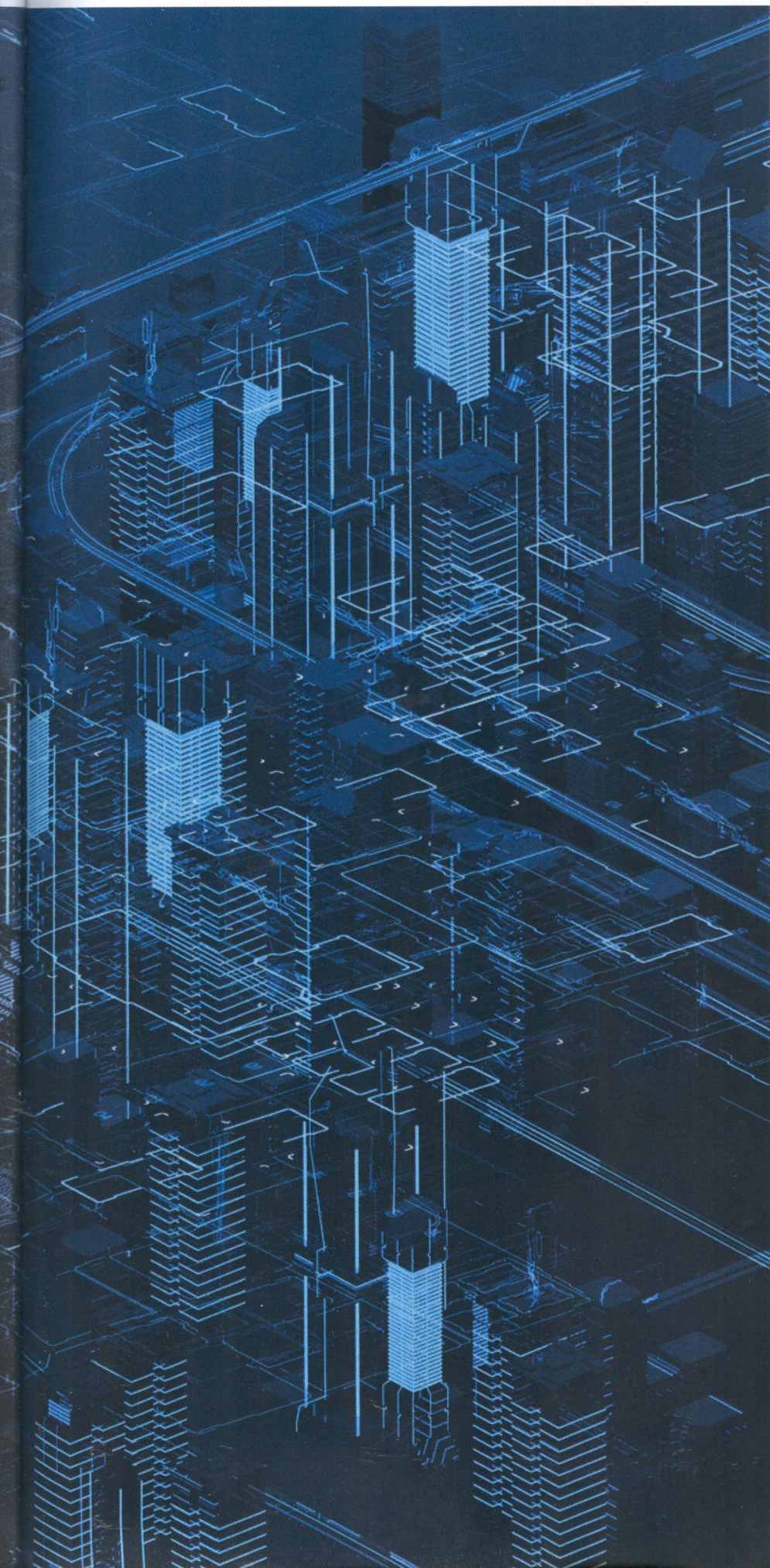
El balance económico del año pasado demuestra que los conglomerados empresariales continúan creciendo de forma positiva, pero tienen ante sí el reto de seguir haciéndolo sin ampliar la brecha con los más pequeños.



César Caballero

Gerente general de Cifras & Conceptos





E

En Colombia existen cerca de 90 conglomerados que controlan más de 1.000 empresas. Por su tamaño, estructura, permanencia y composición es importante observarlos como agentes económicos especiales. Su contribución a la economía colombiana es innegable y son parte de los activos de nuestra sociedad. En el *ranking* que publica este año Revista Portafolio, se consolida la información financiera de 27 de ellos. En este texto hago una lectura de los mismos y sus cambios en los últimos cinco años. Las cifras del cuadro que lo acompañan (pág. 58) están en pesos constantes del 2018.

Estos grandes grupos se encuentran en sectores, como minería, construcción, alimentos, grandes superficies, industria y la banca. En el país todavía no aparecen –al menos como grupos consolidados– agentes en sectores de alto nivel de innovación. Es claro que entre las empresas que consolidan hay una gran diversidad en su composición sectorial, pero siguen estando anclados a ramos que no son disruptivos.

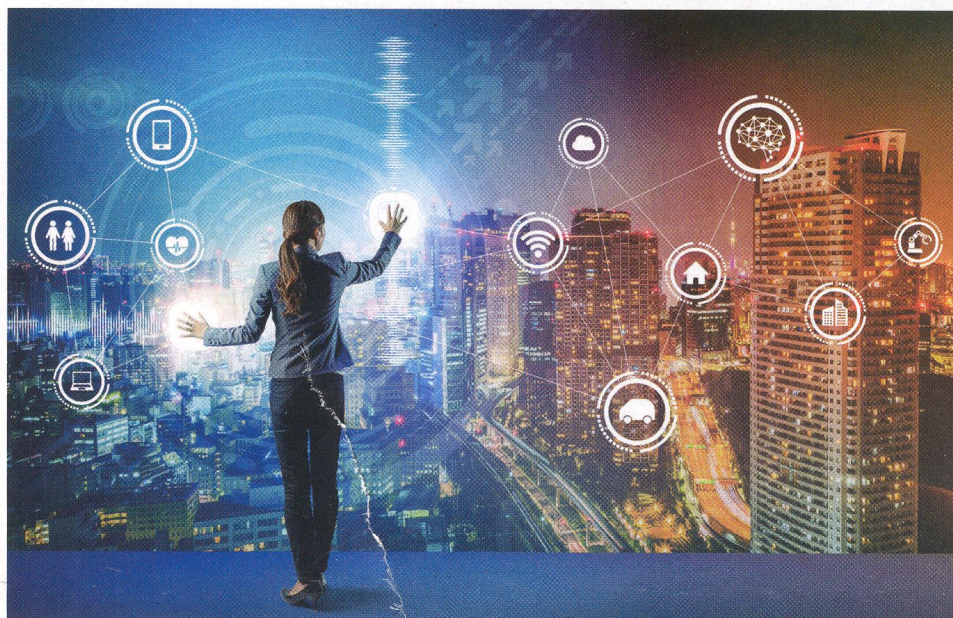
Lo primero que hay que resaltar es su estabilidad. Bien sea por patrimonio, utilidades operativas o ganancias netas, el listado es muy similar. No obstante, hay cambios notorios. Se

....

(Valores en millones de pesos)

RAZÓN SOCIAL	INGRESOS OPERACIONALES				
	2018	2017 DEFLACTADO	2016 DEFLACTADO	2015 DEFLACTADO	2014 DEFLACTADO
ECOPETROL	67.819.935	56.964.803	51.262.903	59.159.183	79.995.315
GRUPO ÉXITO	55.036.170	58.236.553	55.424.096	37.934.582	12.713.546
GRUPO DE INVERSIONES SURA	19.473.146	21.112.024	19.627.450	1.146.651	1.200.605
EPM	16.314.032	15.425.469	17.026.878	15.815.028	14.267.883
AVIANCA HOLDINGS	14.459.396	13.675.196	13.336.454	13.588.364	11.402.507
FRONTERA ENERGY - PACIFIC RUBIALES	14.459.396	3.755.412	4.236.135	7.748.822	9.896.329
GRUPO ARGOS	14.314.013	15.036.727	15.629.297	14.286.624	11.272.370
NUTRESA	9.016.066	8.971.950	9.318.413	9.023.537	7.859.631
BAVARIA	7.387.245	6.942.440	7.667.370	7.396.524	7.273.389
DRUMMOND	6.494.344	6.051.347	5.287.841	4.925.436	4.083.646
GRUPO COOMEVA	4.398.308	4.769.350	5.136.243	5.233.260	4.408.372
EEB	4.001.754	3.428.006	3.364.549	3.883.619	3.150.510
POSTOBON	3.297.863	3.165.678	3.310.669	3.078.956	2.870.966
GRUPO AVAL	3.150.418	2.347.116	2.728.261	2.694.581	2.519.672
GAS NATURAL	2.710.212	2.594.568	2.876.370	2.463.317	2.124.188
COCA-COLA FEMSA	2.693.143	2.811.653	3.209.203	3.033.328	2.524.912
BIOMAX	2.583.933	2.493.991	2.992.386	3.104.038	3.021.611
GRUPO FAMILIA	2.389.016	2.392.267	2.455.393	2.393.844	2.128.108
COLOMBINA	1.810.289	1.782.079	1.878.560	1.829.205	1.741.317
SOLLA	1.641.994	1.673.249	1.830.316	1.836.100	1.825.289
TECNOQUÍMICAS	1.614.534	1.520.913	1.539.632	1.537.695	1.461.510
ETB	1.517.690	1.557.750	1.604.972	1.721.567	1.798.911
MANUELITA	1.261.026	1.469.754	1.633.641	-	-
KAPPA CARTÓN DE COLOMBIA	1.111.567	1.044.787	991.851	993.765	963.415
CONCRETO	1.080.207	1.530.687	1.580.496	1.381.263	1.319.407
ALQUERÍA (PNS DE COLOMBIA)	928.816	75.751	999.656	1.037.679	883.164
NEXYS	748.614	637.869	658.627	593.292	454.527
CADENA	188.359	189.531	189.792	187.803	178.617

En el 'ranking' de las 1.001 compañías, que publica este año Revista Portafolio, se consolida la información financiera de 27 conglomerados.

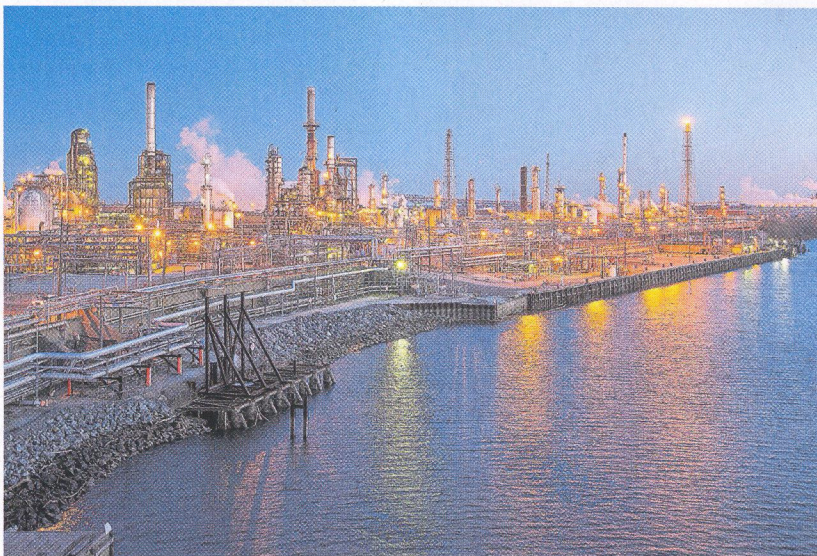


ha dado una gran recomposición en el volumen de compañías controladas por cada conglomerado. En el caso del Grupo Éxito, en el 2015 consolidaba 108 compañías y actualmente lo hace con 79. En cambio, EPM consolidaba 29 hace cuatro años, en contraste con las 48 que hoy controla. Otras organizaciones mantienen el mismo número de empresas consolidadas, como Manuelita, con 40 durante todos los años. Esto muestra la forma como se dan fusiones, ventas y compras empresariales de gran valor en el país.

Así como las 1.001 grandes compañías recogidas en este informe sobresalen por su tamaño, los conglomerados son una muestra muy selecta de ellas. Siete de estos grupos concentran el 65 por ciento de las utilidades operativas y controlan casi el 60 por ciento de las empresas registradas. Son los



La consolidación de los estados financieros es un avance muy importante y genera mayor información sobre el sector empresarial y la forma como se dan las relaciones entre estas compañías.

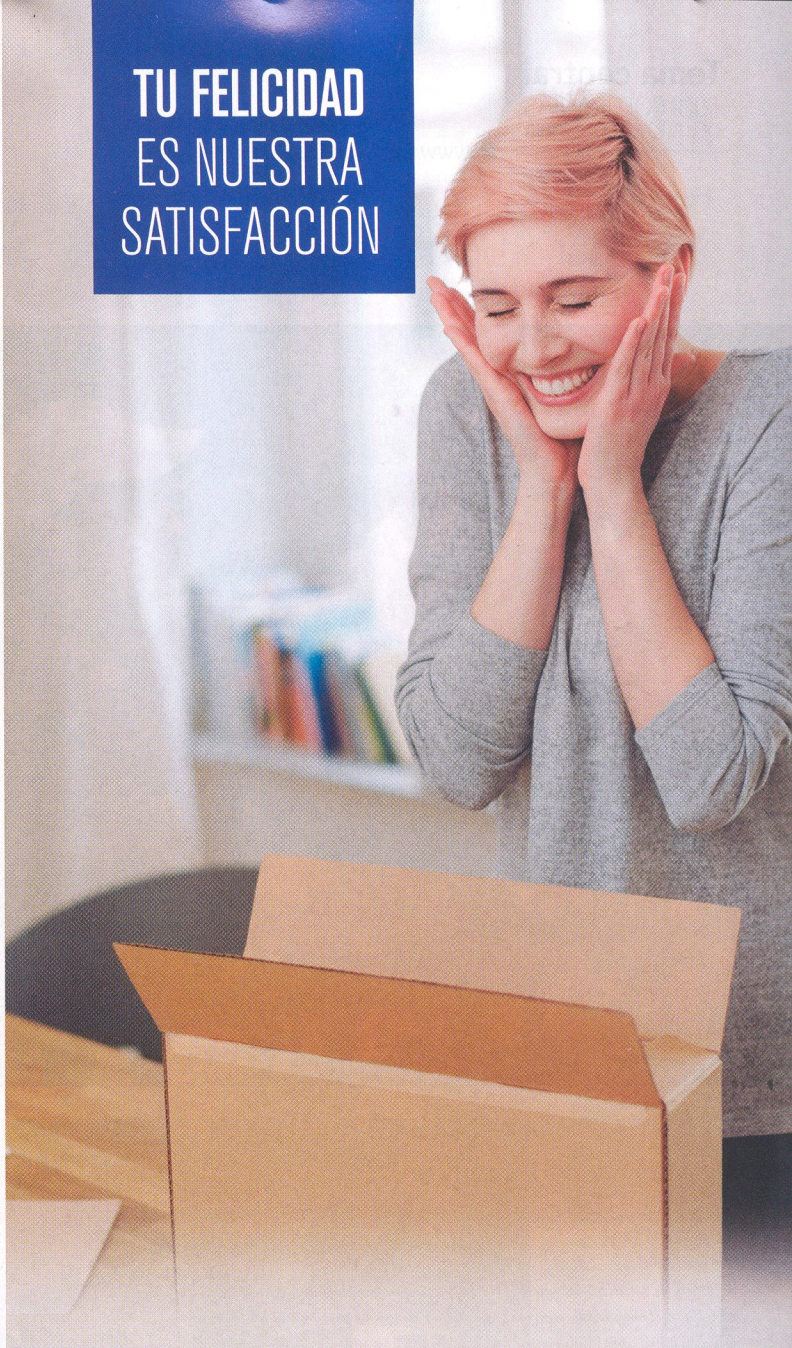


grandes dentro de los grandes, y la distancia con los demás está creciendo.

En las organizaciones empresariales parece ocurrir algo similar a lo que sucede en nuestra sociedad: la desigualdad está creciendo y unos pocos concentran cada vez más un mayor porcentaje de la riqueza generada. Por ello, la importancia de este ranking de las 1.001 compañías, el cual nos permite observar en el tiempo la evolución de las organizaciones empresariales, y cómo, siendo estas cada vez más complejas, van adquiriendo o perdiendo control de varias compañías. Es un tema de transparencia vital para entender cómo se estructura nuestro empresariado para producir.

En los últimos cinco años, las utilidades operativas crecieron en promedio al 30 por ciento, pero si se excluye a **Ecopetrol**, afectada por la baja en el precio del petróleo, las utilidades operativas del res-

TU FELICIDAD
ES NUESTRA
SATISFACCIÓN



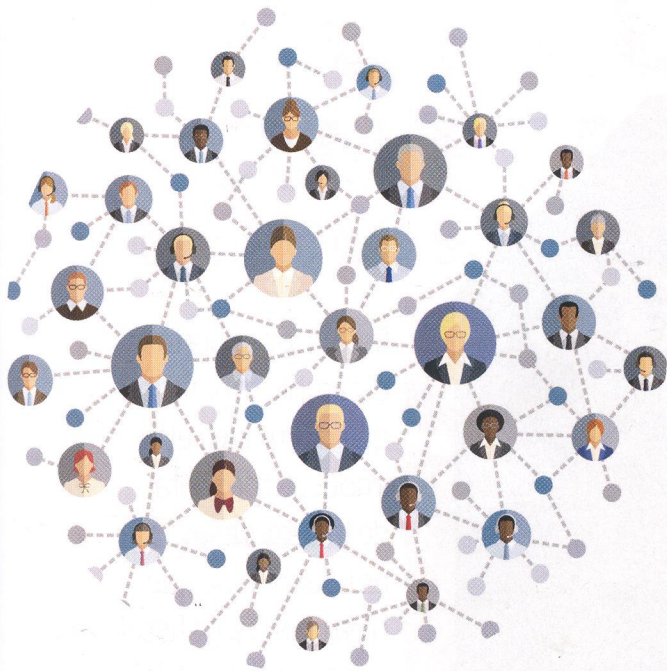
Contamos con un **CENTRO DE DISTRIBUCIÓN**
para prestarle un mejor servicio y mayor
cobertura en la **REGIÓN CARIBE**



brasilicarga

¡Sueños que llegan!

brasilicarga.com #502



to de conglomerados se incrementan hasta en 68 por ciento. La petrolera tuvo ingresos operacionales por 79.000 millones de pesos en el 2014, los cuales cayeron a 51.000 millones en el 2016 y volvieron a crecer para el 2018 a 67.000 millones. En contraste, el Grupo Éxito ha venido mostrando un crecimiento que ha pasado de 12.000 millones en el 2014 a 55.000 millones en el último año. Por su parte, Avianca reportó en el 2015 un endeudamiento del 25 por ciento, cifra que ascendió hasta el 86 por ciento el año pasado, lo cual, en gran medida, explica los cambios en la representación de su junta directiva, conocidos recientemente.

La consolidación de los estados financieros es un avance muy importante y genera mayor información sobre el sector empresarial y la forma como se dan las relaciones entre estas compañías. Pero su lectura sigue siendo un reto por la conjugación de varios factores, entre los cuales se destacan dos de ellos: primero, el cambio en el número de empresas que se consolidan cada año y, segundo, varias están listadas en bolsa, tanto en Colombia como en otros países, razón por la cual difieren en el tratamiento de algunas partidas contables.

Muchos de estos conglomerados son tan complejos que requieren de un conocimiento especializado para poder comprenderlos. Por ejemplo, solo de forma reciente la Superintendencia Financiera empezó a hacer seguimiento y control de los 13 conglomerados financieros. Allí, de nuevo, la concentración es muy grande por activos: los dos más grandes concentran el 63 por ciento y el 72 por ciento de las utilidades. Estos grupos tienen intereses y exposiciones de gran envergadura en otros sectores.

Los conglomerados pagan impuestos, generan puestos formalizados y tienen cadenas de valor, proveedores y distribuidores con altos niveles de competitividad dentro de su sector. Pero su negocio se desarrolla en un país que no tiene esas características: seguimos siendo una sociedad muy informal, con una baja tasa de tributación global, empleos precarios y de mala calidad, y una estructura productiva muy poco competitiva.

Colombia requiere de un sector empresarial consolidado,



Según los expertos, el cambio tributario que disminuye el impuesto de renta de las empresas es una medida que crea un faltante fiscal importante a partir del año entrante.

Si bien es cierto el país ha avanzado en prácticas de gobierno corporativo, resulta imperativo ser más exigentes para evitar abusos en posiciones dominantes frente a proveedores, clientes y otros competidores.



competitivo y que genere utilidades para sus accionistas. Es bueno que crezcan y sus líderes tengan éxito económico, pero no es conveniente, ni sostenible en el largo plazo, que solo ellos tengan un crecimiento alto, mientras el resto de la sociedad lo hace a un ritmo tan lento.

Según algunos analistas, el cambio tributario que disminuye el impuesto de renta de las empresas es una medida que crea un faltante fiscal muy importante a partir del año entrante.

Por ello, los empresarios deben preguntarse esto no será un gran dolor de cabeza a la vuelta de los siguientes dos o tres años.

También es necesario proteger la libre competencia, y por ello los reguladores deben mantener la lupa puesta no solo en la composición de los conglomerados, sino también en las prácticas empresariales y la forma como se relacionan con sus mercados.

Si bien es cierto que el país ha avanzado en prácticas de gobierno

corporativo, resulta imperativo ser más exigentes para evitar abusos en posiciones dominantes frente a proveedores, clientes y otros competidores.

A los conglomerados les ha ido bien en los últimos cinco años, y particularmente mejor a los más grandes. La volatilidad en el agregado de 'datos' parece ser producto de nuestra dependencia de los precios internacionales de minerales y, en particular, de hidrocarburos. Tenemos un empresariado consolidado, que se ve sólido y preparado para afrontar los retos constantes de nuestra sociedad. Muchas de las pruebas que se les han presentado han sido superadas, pero la desigualdad no parece ser una de ellas.

En su interior, un grupo de siete u ocho son muy grandes y la distancia entre esos y el resto está creciendo. Y frente a la sociedad en que viven, los niveles de inequidad del país deberían ser su reto principal, cómo seguir creciendo sin ampliar las brechas y rompiendo el círculo perverso de la desigualdad.

Alguien dirá que esa es responsabilidad del Estado y no de los conglomerados. No lo creo. Un entorno competitivo requiere mayores niveles de igualdad, y los conglomerados dependen, en gran parte, de ese entorno donde desarrollan sus actividades. ☺